

九十八年度台灣寬頻網路使用狀況調查

摘要分析

調查時間：2009.01



目錄

1、調查方法概述.....	1
2、上網人數與 比例推估	2
3、2002-2009 年台灣地區上網人數比較.....	7
4、寬頻使用人數與比例推估	8
5、2003-2009 年台灣地區寬頻使用人數比較.....	12
6、個人網路使用行為分析	13
7、個人寬頻上網使用行為分析	15
8、家庭上網戶數與比例推估	20
9、2003-2009 年台灣地區家庭上網戶數比較.....	22
10、家庭寬頻使用戶數與比例推估.....	23
11、2003-2009 年台灣地區家庭寬頻使用戶數比較.....	25
12、家庭上網設備分析.....	26
13、家庭寬頻上網使用行為分析.....	29
14、家庭未使用寬頻行為分析.....	31
15、無線上網人數與比例推估.....	34
16、2003-2009 年台灣地區個人無線上網比較.....	38
17、無線上網使用行為分析.....	39
18、行動上網人數與比例推估.....	40
19、2003-2009 年台灣地區個人行動上網比較.....	44
20、行動上網使用行為分析.....	45

1.調查方法概述

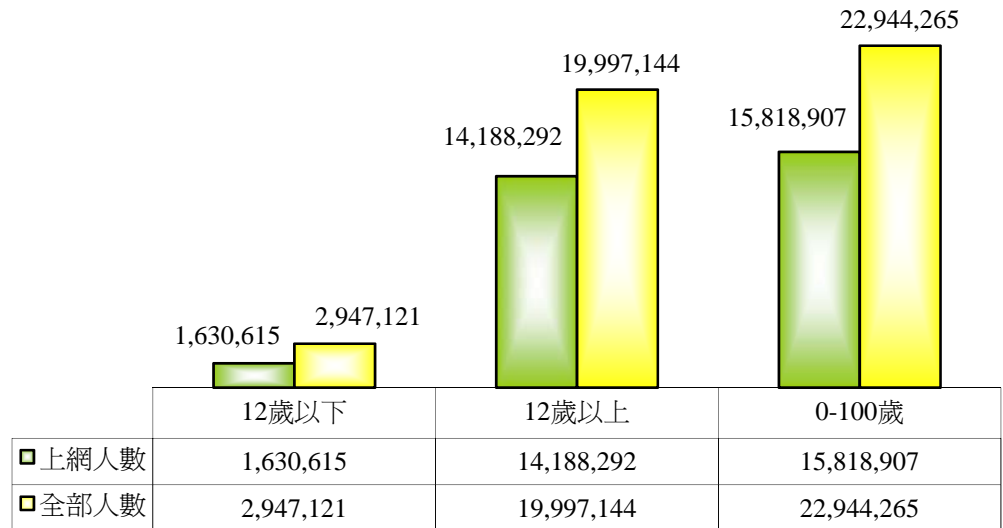
調查時間	2008.12.07 – 2009.02.10
調查樣本數	3,284 份有效樣本
調查對象	居住在家中，年滿 12 足歲以上之民眾
調查母體	台灣地區 23 縣市，共計 7,576,561 家戶 (行政院主計處 2008 年 11 月內政部人口統計月報)
調查方法	使用 CATI 系統進行電話訪問
抽樣方法	使用分層隨機抽樣，以台灣地區 23 縣市為分層依據，各層內採紐曼配置樣本數，並於抽出之家戶中採用戶中隨機抽樣法，抽取 12 足歲以上之民眾為受訪者。
推估方法	<p>人數推估方法：三維加權推估法</p> <p>台灣地區 12 足歲以上之民眾依其居住縣市別、性別與年齡層為加權依據進行三維加權推估。 (以台灣地區 97 年 11 月份內政部公佈之人口統計為推估母體基礎，共計 19,997,144 人)</p> <p>戶數推估方法：二維加權推估法</p> <p>台灣地區家庭依其居住縣市別、與家中人數為加權依據進行二維加權推估。 (以台灣地區 97 年 11 月內政部人口統計月報之統計為推估母體基礎，共計 7,576,561 戶)</p>

2.

(1) 台灣地區上網人口

 上網人數與
比例推估

台灣地區 12 歲以下之民眾約有 163 萬人曾使用過網路；12 歲以上之民眾有 1,419 萬人曾使用過網路；總計 0-100 歲之民眾有 1,582 萬人曾使用過網路。



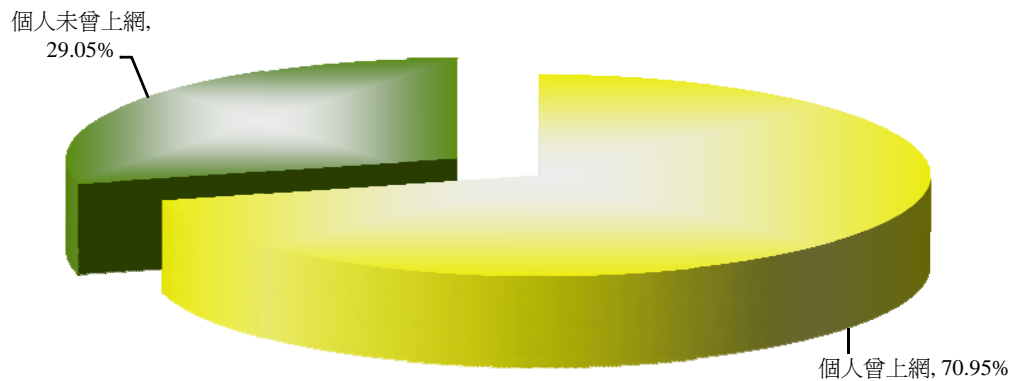
單位：人

2.

上網人數與
比例推估

(2) 12歲以上個人曾經上網率

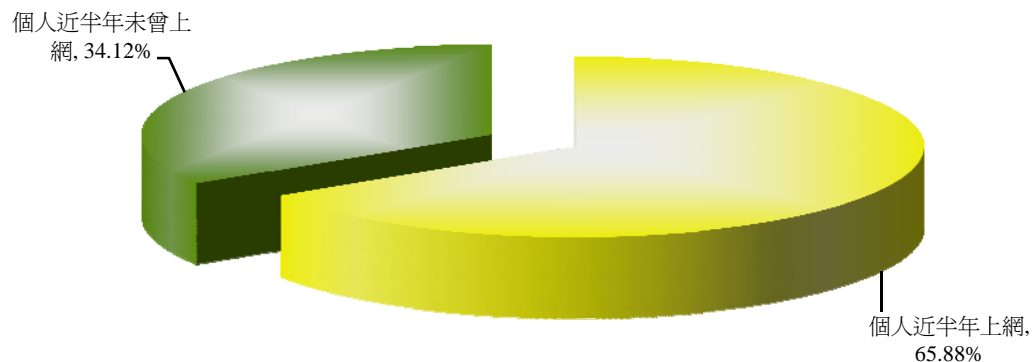
台灣地區 12 歲以上之民眾有 70.95% (1,419 萬人) 曾經使用過網際網路。



* 抽樣誤差：±1.55% (95%信心水準)

(3) 12歲以上個人近半年上網率

台灣地區 12 歲以上之民眾有 65.88% (1,317 萬人) 近半年使用過網際網路。



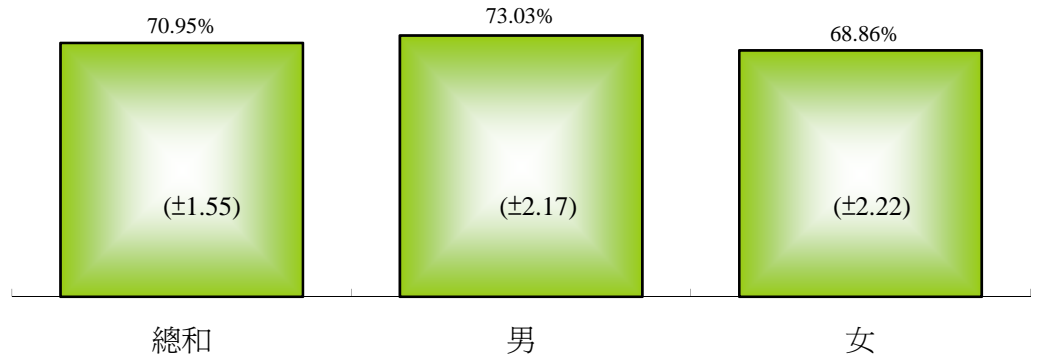
* 抽樣誤差：±1.62% (95%信心水準)

2.

 上網人數與
比例推估

(4) 個人曾經上網率—依受訪者性別分

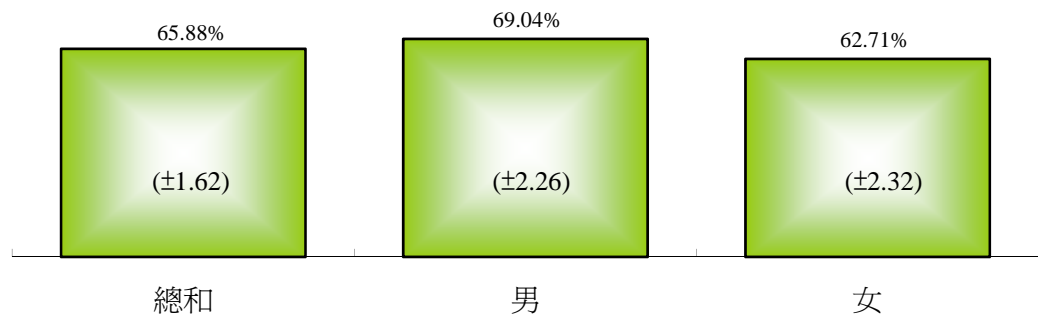
台灣地區 12 歲以上民眾曾經使用網際網路的比例依性別來看，男性約占 73.03%（733 萬人），女性約占 68.86%（686 萬人）。



* 括弧內數字為抽樣誤差，單位：%

(5) 個人近半年上網率—依受訪者性別分

台灣地區 12 歲以上民眾近半年使用網際網路的比例依性別來看，男性約占 65.88%（693 萬人），女性約占 69.04%（625 萬人）。



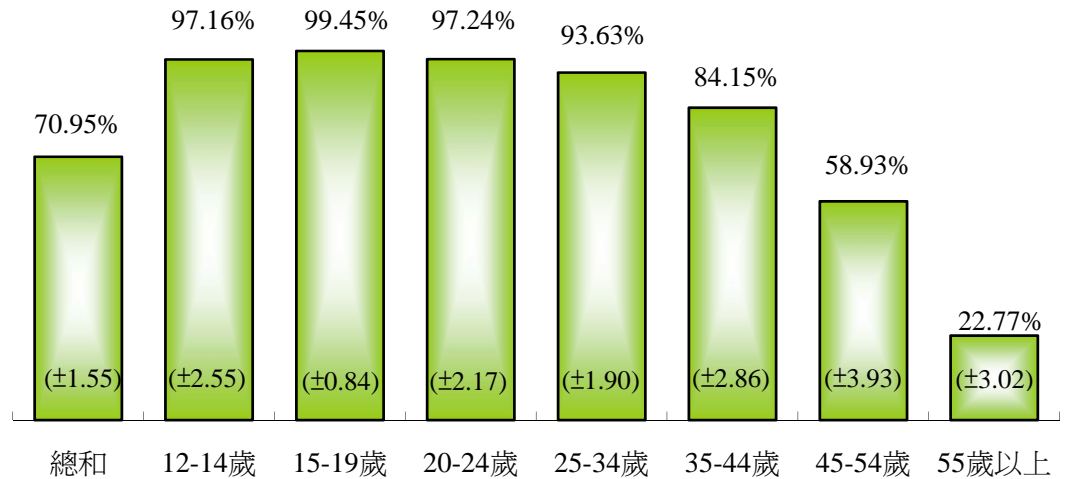
* 括弧內數字為抽樣誤差，單位：%

2.

 上網人數與
比例推估

(6) 個人曾經上網率—依受訪者年齡分

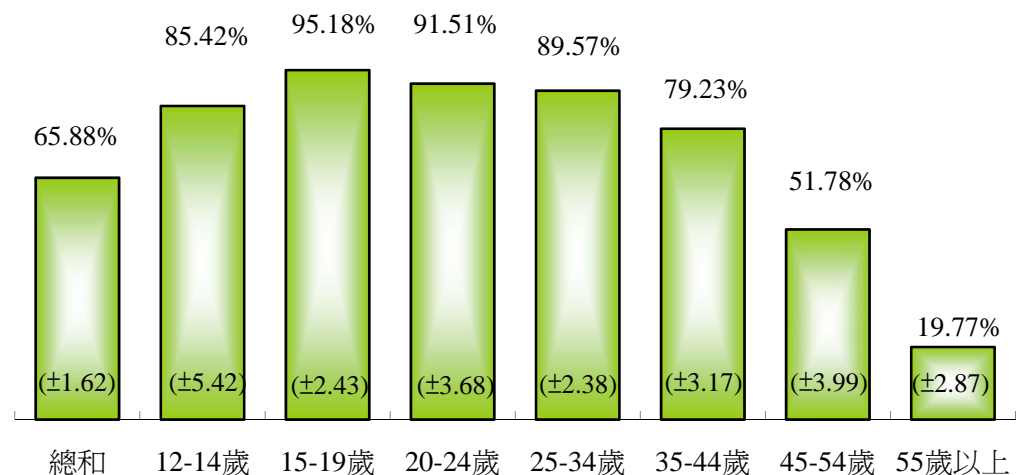
台灣地區 12 歲以上民眾曾經使用網際網路比例依年齡別來看，以「15-19 歲」最高，占 99.45%（167 萬人）；其次為「20-24 歲」，約占 97.24%（147 萬人）；再其次為「12-14 歲」，約占 97.16%（94 萬人）；其中，「45-54 歲」之上網比例較低，約為 58.93%（218 萬人）；而「55 歲以上」之上網比例最低，占 22.77%（100 萬人）。



*括弧內數字為抽樣誤差，單位：%

(7) 個人近半年上網率—依受訪者年齡分

台灣地區 12 歲以上民眾近半年使用網際網路比例依年齡別來看，以「15-19 歲」最高，占 95.18%（160 萬人）；其次為「20-24 歲」，約占 91.51%（138 萬人）；再其次為「25-34 歲」，約占 89.57%（375 萬人）；其中，「45-54 歲」之上網比例較低，約為 51.78%（192 萬人）；而「55 歲以上」之上網比例最低，占 19.77%（86 萬人）。



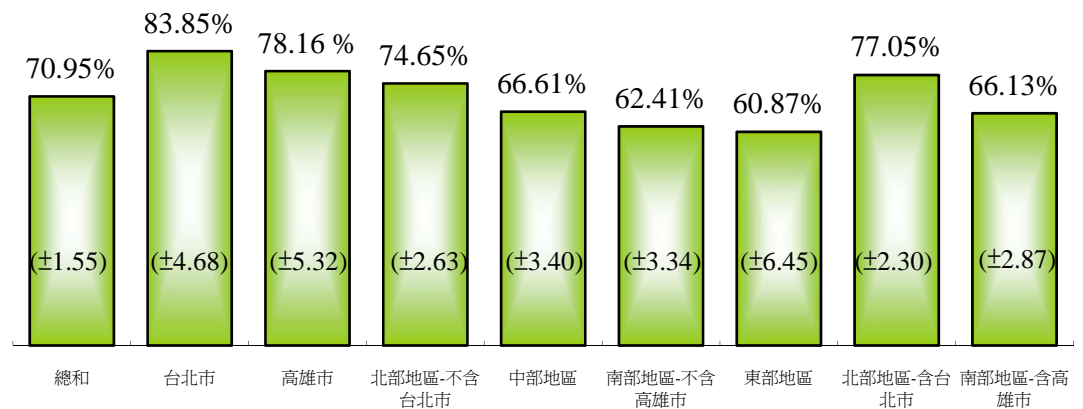
*括弧內數字為抽樣誤差，單位：%

2.

 上網人數與
比例推估

(8) 個人曾經上網率—依受訪者居住地區分

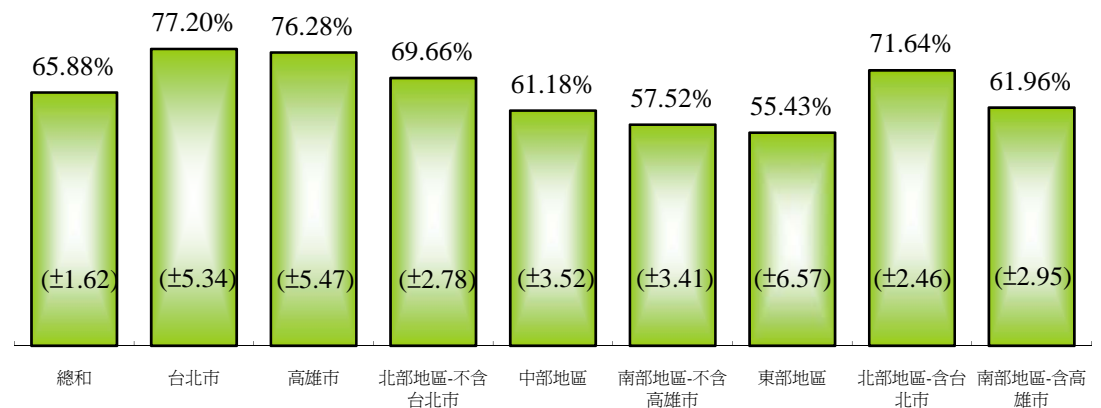
台灣地區 12 歲以上民眾曾經使用網際網路比例依地區別來看，台北市之上網比例為 83.85%（194 萬人），高雄市之上網比例為 78.16%（105 萬人）；其他地區以北部地區-含台北市之比例最高，占 77.05%（682 萬人）；其餘各區約在六成以上。



* 括弧內數字為抽樣誤差，單位：%

(9) 個人近半年上網率—依受訪者居住地區分

台灣地區 12 歲以上民眾近半年使用網際網路比例依地區別來看，台北市之上網比例為 77.20%（179 萬人），高雄市之上網比例為 76.28%（102 萬人）；其他地區以北部地區-含台北市之比例最高，占 71.64%（634 萬人）；其餘各區約在五成五以上。



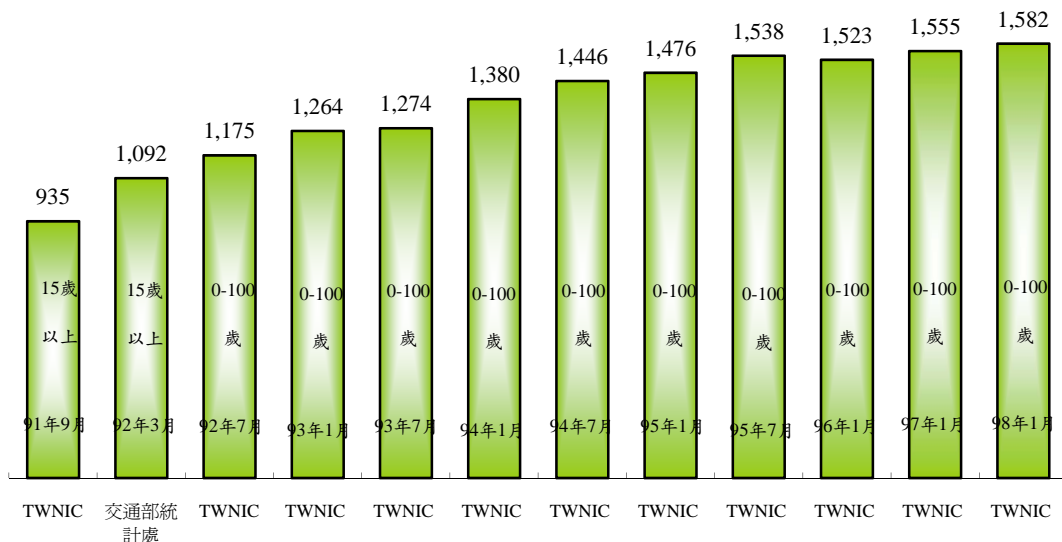
* 括弧內數字為抽樣誤差，單位：%

3.

(1) 台灣地區曾經上網人口比較

 2002-2009年
台灣地區上
網人數比較

台灣地區之曾經上網比例有逐年增加之趨勢，截至 98 年 1 月為止，共計有 1,582 萬人曾上網。



❖註—單位：萬人

TWNIC91年9月母體：台灣地區15歲以上民眾

交通部母體92年3月：台灣地區15歲以上民眾

TWNIC92年7月母體：台灣地區0-100歲民眾

TWNIC93年1月母體：台灣地區0-100歲民眾

TWNIC93年7月母體：台灣地區0-100歲民眾

TWNIC94年1月母體：台灣地區0-100歲民眾

TWNIC94年7月母體：台灣地區0-100歲民眾

TWNIC95年1月母體：台灣地區0-100歲民眾

TWNIC95年7月母體：台灣地區0-100歲民眾

TWNIC96年1月母體：台灣地區0-100歲民眾

TWNIC97年1月母體：台灣地區0-100歲民眾

TWNIC98年1月母體：台灣地區0-100歲民眾

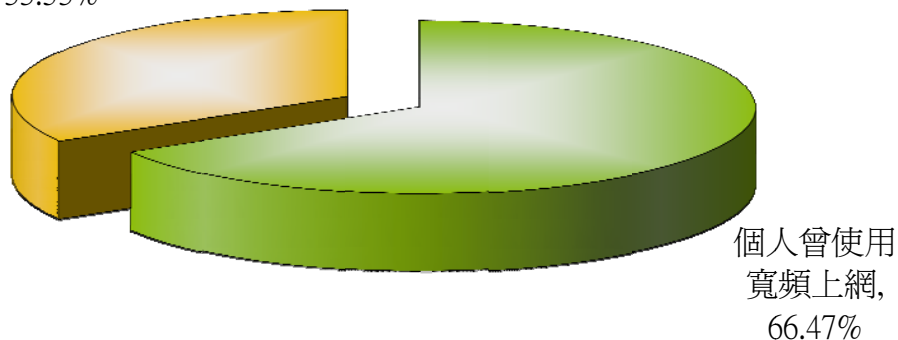
4.

寬頻使用人數與比例推估

(1) 個人曾經使用寬頻上網比例

台灣地區 12 歲以上之民眾有 66.47% (1,329 萬人) 曾經使用寬頻上網。

個人未曾使用寬頻上網, 33.53%

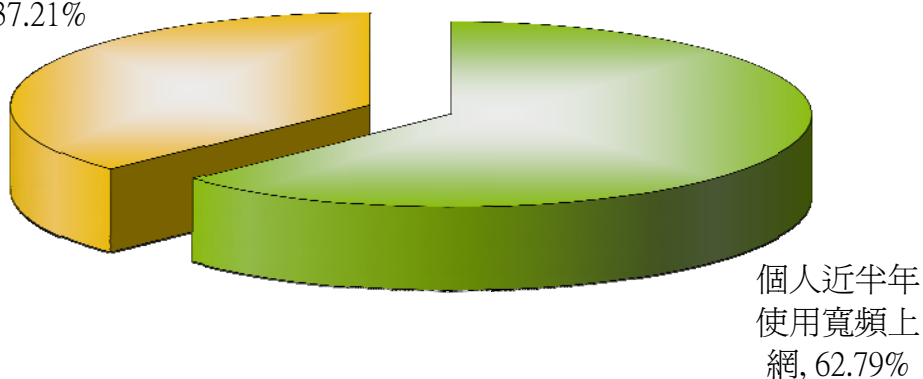


* 抽樣誤差：±1.61% (95%信心水準)

(2) 個人近半年使用寬頻上網比例

台灣地區 12 歲以上之民眾有 62.79% (1,256 萬人) 近半年使用寬頻上網。

個人近半年未使用寬頻上網, 37.21%



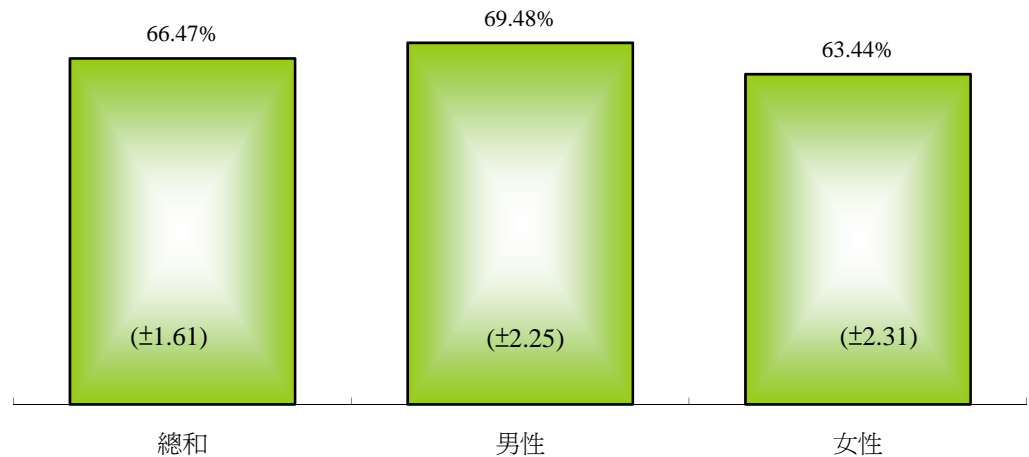
* 抽樣誤差：±1.65% (95%信心水準)

4.

寬頻使用人數與比例推估

(3) 個人曾經使用寬頻上網比率—依受訪者性別區分

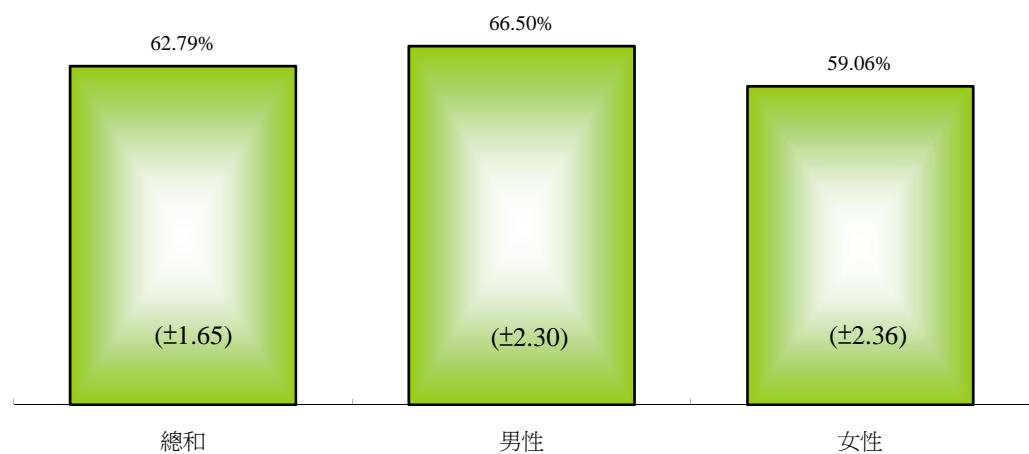
台灣地區 12 歲以上民眾曾經使用寬頻上網比例依性別來看，男性約占 69.48%（697 萬人），女性約占 63.44%（632 萬人）。



* 括弧內數字為抽樣誤差，單位：%

(4) 個人近半年使用寬頻上網比率—依受訪者性別區分

台灣地區 12 歲以上民眾近半年使用寬頻上網的比例依性別來看，男性約占 66.50%（667 萬人），女性約占 59.06%（589 萬人）。



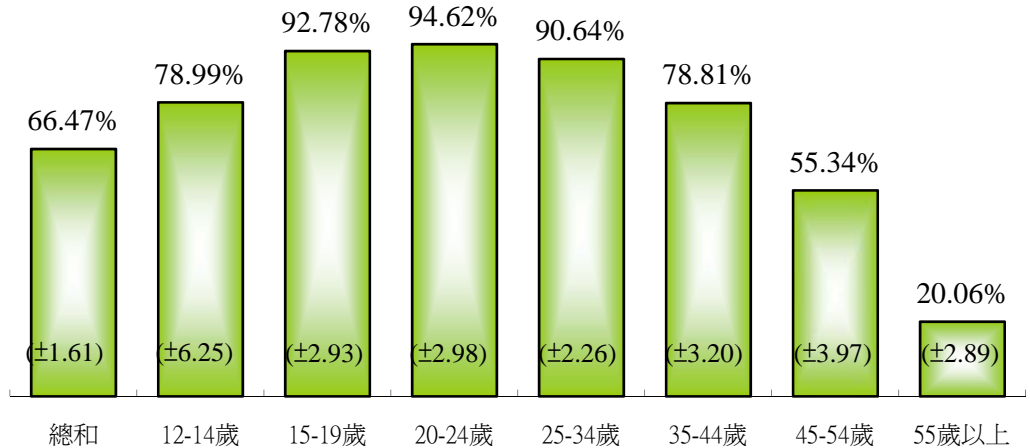
* 括弧內數字為抽樣誤差，單位：%

4.

寬頻使用人數與比例推估

(5) 個人曾經使用寬頻上網比率—依受訪者年齡分

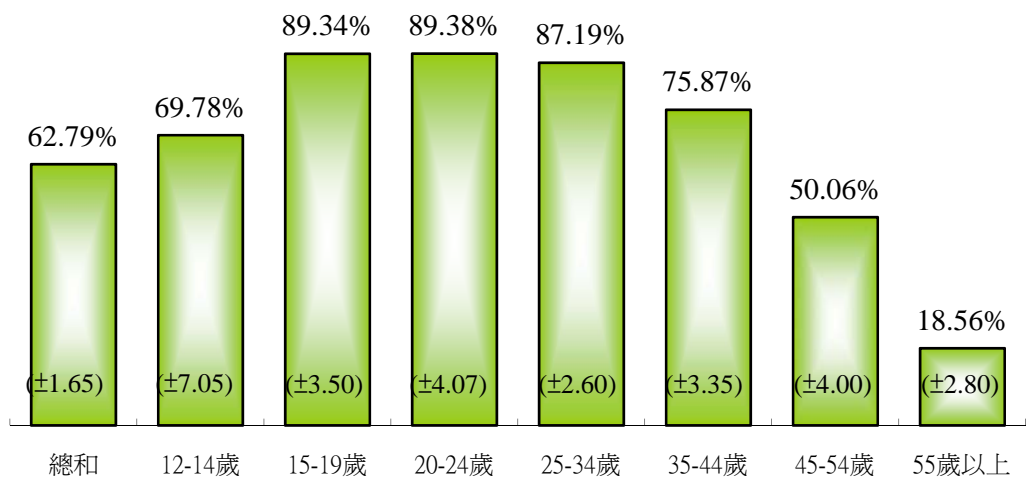
台灣地區 12 歲以上民眾曾經使用寬頻上網比例依年齡別來看，以「20-24 歲」最高，占 94.62%（143 萬人），其次為「15-19 歲」，占 92.78%（156 萬人）；而「55 歲以上」之上網比例最低，僅占 20.06%（88 萬人）。



* 括弧內數字為抽樣誤差，單位：%

(6) 個人近半年使用寬頻上網比率—依受訪者年齡分

台灣地區 12 歲以上民眾近半年使用寬頻上網比例依年齡別來看，以「15 歲~19 歲」、「20 歲~24 歲」、「25 歲~34 歲」最高，皆為八成七以上；其次為「35 歲~44 歲」，占 75.87%（271 萬人），而以「55 歲以上」之寬頻上網比例最低，僅 18.56%（81 萬人）。



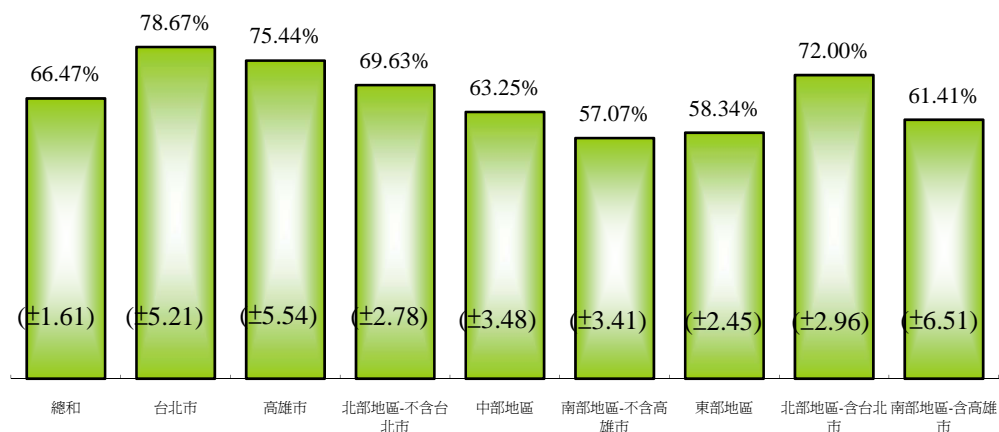
* 括弧內數字為抽樣誤差，單位：%

4.

寬頻使用人數與比例推估

(7) 個人曾經使用寬頻上網比率—依居住地區分

台灣地區 12 歲以上民眾曾經使用寬頻比例依地區別來看，台北市之比例為 78.67%（182 萬人）；高雄市之比例為 75.44%（101 萬人）；其他地區以北部地區-含台北市之寬頻使用比例最高，約占 72.00%（637 萬人）；其餘各地區約在五成七以上。



*括弧內數字為抽樣誤差，單位：%

(8) 個人近半年使用寬頻上網比率—依居住地區分

台灣地區 12 歲以上民眾近半年使用寬頻比例依地區別來看，台北市之比例為 75.67%（175 萬人）；高雄市之比例為 74.31%（100 萬人）；其他地區以北部地區-含台北市之寬頻使用比例最高，占 68.23%（604 萬人）；其餘各地區約在五成三以上。



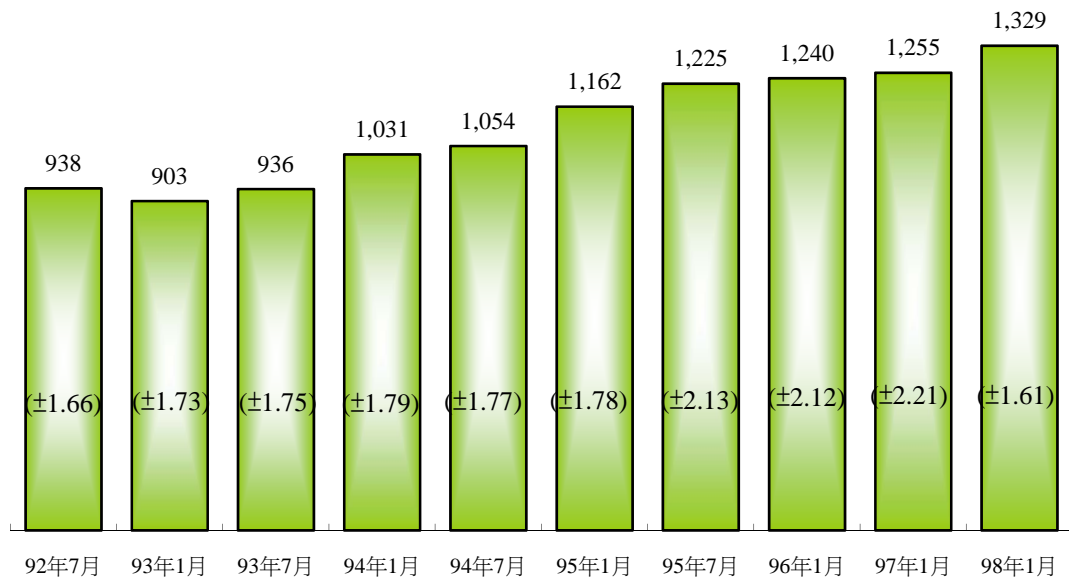
*括弧內數字為抽樣誤差，單位：%

5.

(1) 台灣地區曾經使用寬頻人數比較

 2003-2009年
台灣地區寬
頻使用人數
比較

台灣地區之曾經使用寬頻比例有逐年增加之趨勢，截至 98 年 1 月為止，共計有 1,329 萬人曾使用過寬頻。



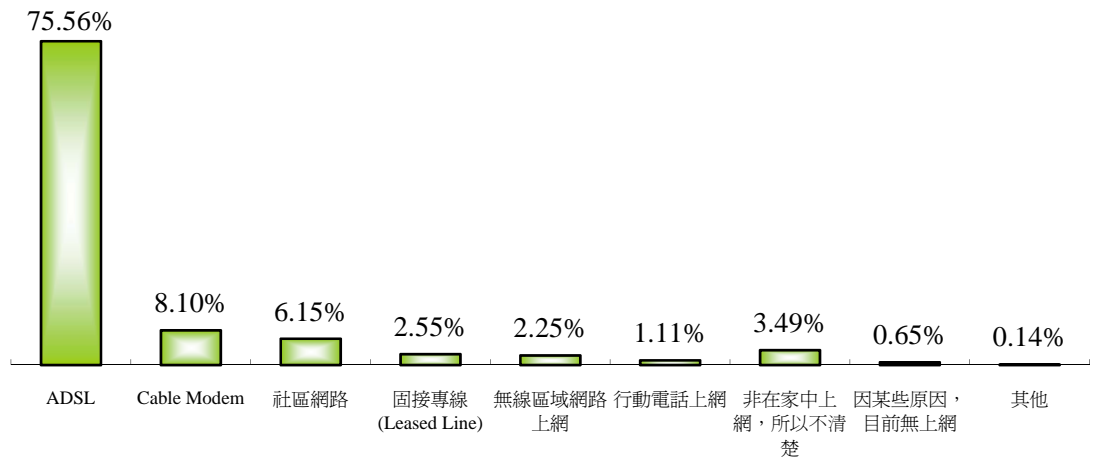
- ❖ 單位：萬人
- ❖ 調查母體：台灣地區12歲以上之民眾
- ❖ 資料來源：TWNIC 調查資料
- ❖ 括弧內數字為抽樣誤差

6.

個人網路使用行為分析

(1) 台灣地區 12 歲以上有上網民眾其連結網路方式

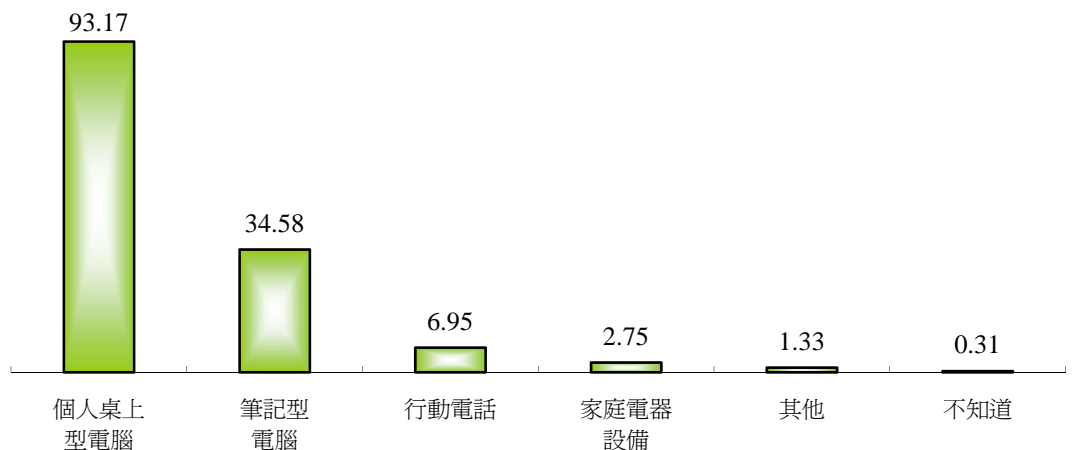
台灣地區 12 歲以上曾使用網際網路之受訪者中，其上網方式以 ADSL 為最多，占 75.56%；其次為 Cable Modem，占 8.10%。



單位：%

(2) 台灣地區 12 歲以上有上網民眾其連網設備(複選)

台灣地區 12 歲以上曾使用網際網路之受訪者中，其上網設備以個人桌上型電腦為最多；其次為筆記型電腦。



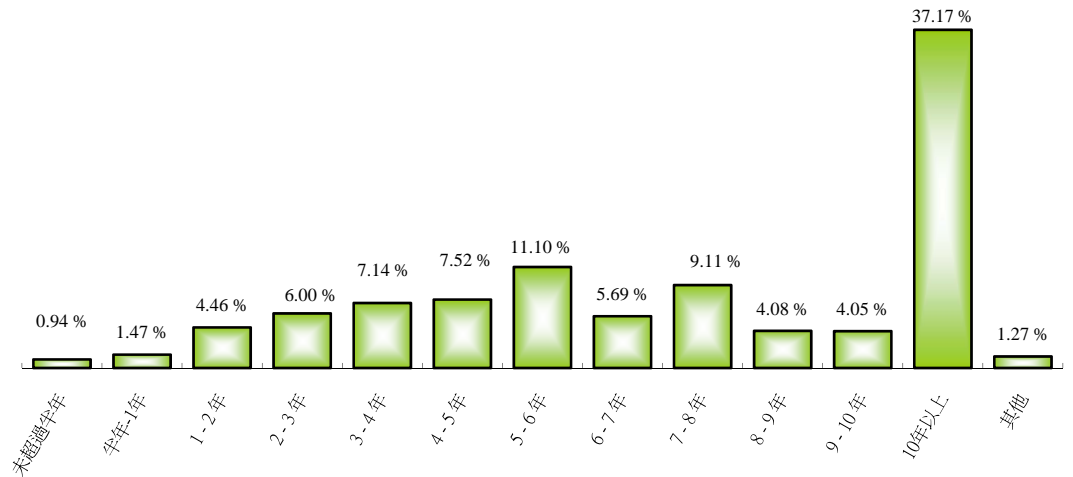
單位：相對次數百分比

6.

(3) 台灣地區 12 歲以上有上網民眾其接觸網路時間

個人網路使用行為分析

就曾使用過網際網路之受訪者中，台灣地區 12 歲以上民眾接觸網路時間以「10 年以上」比例最高，占 37.17%；其次為「5 年以上-未滿 6 年」，占 11.10%；再其次為「7 年以上-未滿 8 年」，占 9.11%。



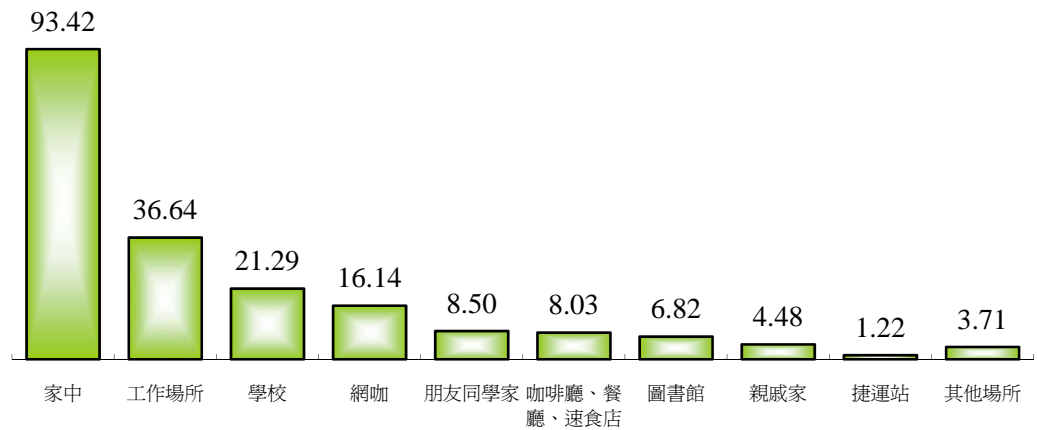
單位：%

7.

個人寬頻上網使用行為分析

(1) 個人最常使用寬頻上網地點(複選)

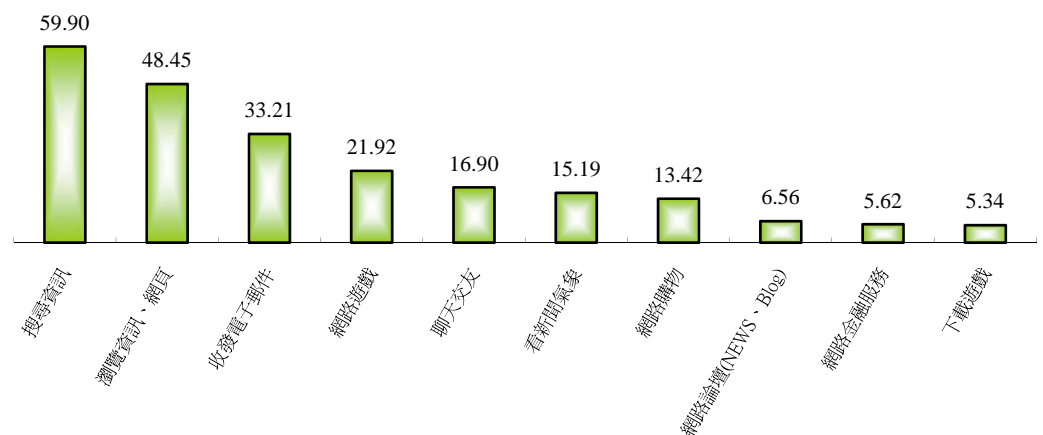
台灣地區 12 歲以上有使用寬頻上網之受訪者中，其最常使用寬頻上網之地點以「家中」為最多；其次為「工作場所」，再其次為「學校」。



單位：相對次數百分比

(2) 個人最常使用寬頻上網功能(複選)

台灣地區 12 歲以上有使用寬頻上網之受訪者中，其最常使用寬頻上網之功能以「搜尋資訊」為最多；其次為「瀏覽資訊、網頁」，再其次為「收發電子郵件」。



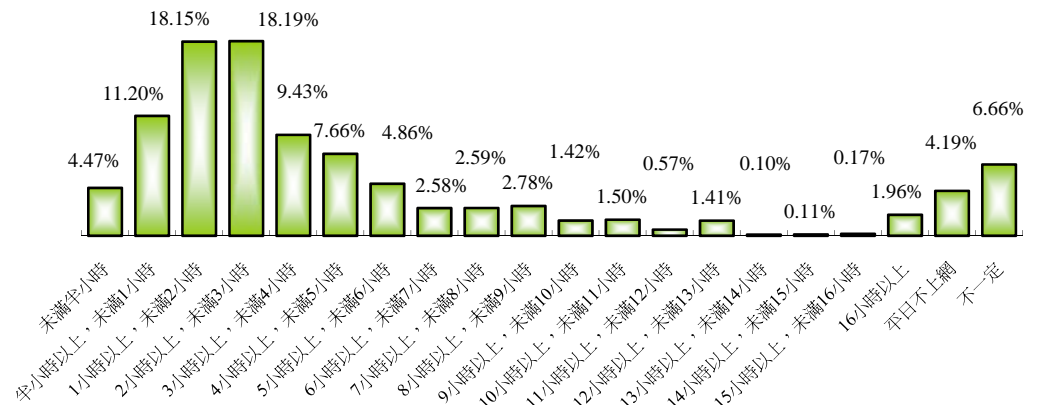
單位：相對次數百分比

7.

個人寬頻上網使用行為分析

(3) 台灣地區 12 歲以上民眾平日使用寬頻時數

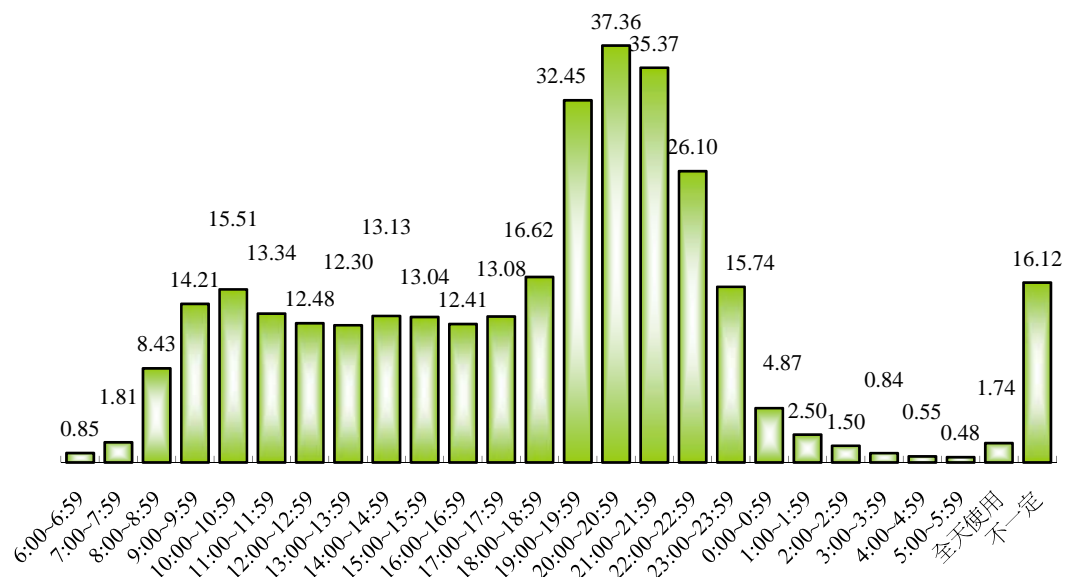
台灣地區 12 歲以上有使用寬頻上網之受訪者中，其平日一天使用寬頻時數，以「2 小時以上，未滿 3 小時」為最多，占 18.19%；其次為「1 小時以上，未滿 2 小時」，占 18.15%；再其次為「半小時以上，未滿 1 小時」，占 11.20%。



單位：%

(4) 個人平日使用寬頻時段(複選)

台灣地區 12 歲以上有使用寬頻上網之受訪者中，其平日使用寬頻上網高峰的使用時段為「19:00~22:59」。



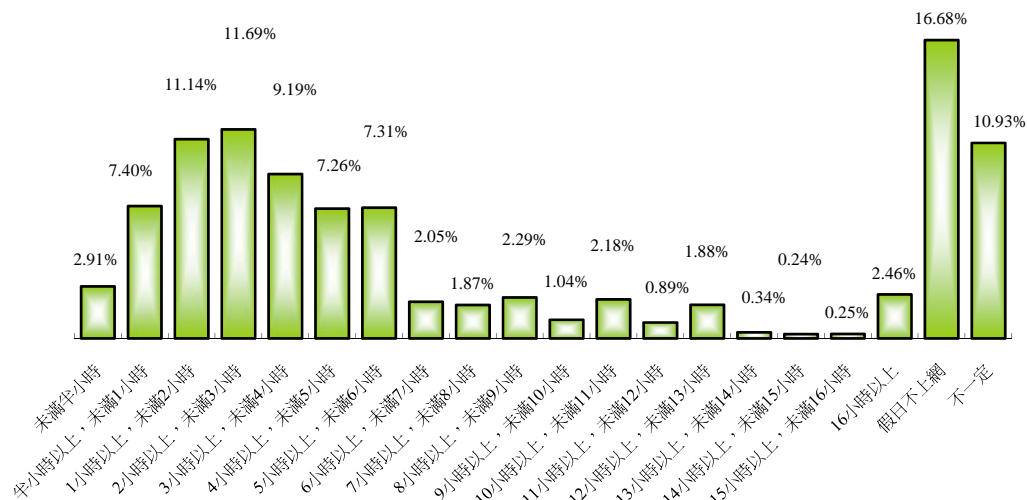
單位：相對次數百分比

7.

個人寬頻上網使用行為分析

(5) 台灣地區 12 歲以上民眾假日使用寬頻時數

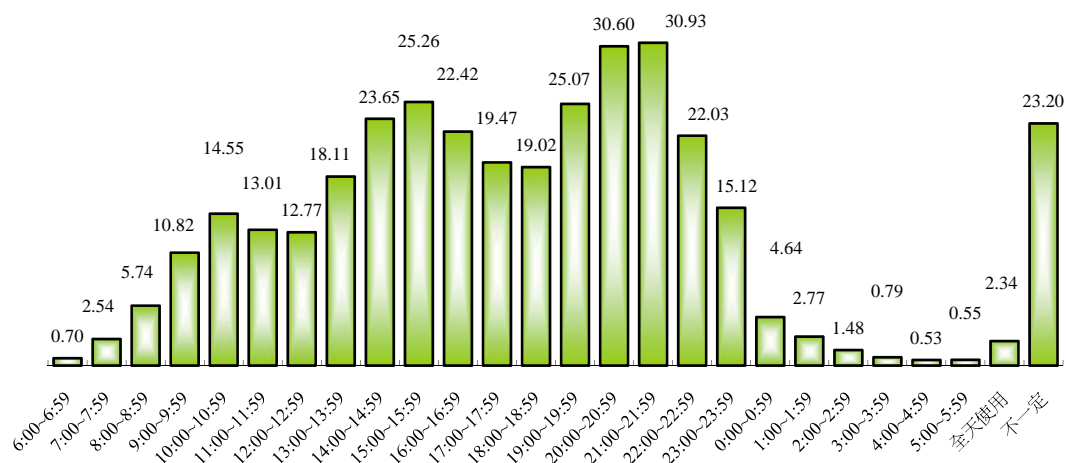
台灣地區 12 歲以上有使用寬頻上網之受訪者中，其假日一天使用寬頻時數以「2 小時以上，未滿 3 小時」最多，占 11.69%；其次為「1 小時以上，未滿 2 小時」，占 11.14%，而「假日不上網」，占 16.68%。



單位：%

(6) 個人假日使用寬頻時段(複選)

台灣地區 12 歲以上有使用寬頻上網之受訪者中，其假日使用寬頻上網之時段呈現雙峰型態，第一個高峰時段為「14:00~16:59」；第二個高峰時段為「19:00~22:59」。



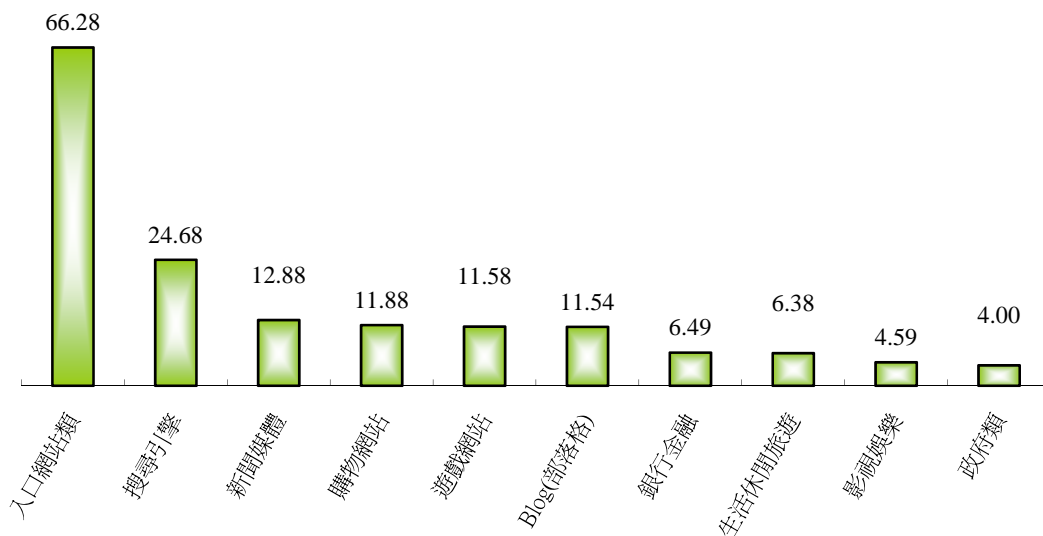
單位：相對次數百分比

7.

個人寬頻上網使用行為分析

(7) 個人最常使用寬頻上網之網站類型(複選)

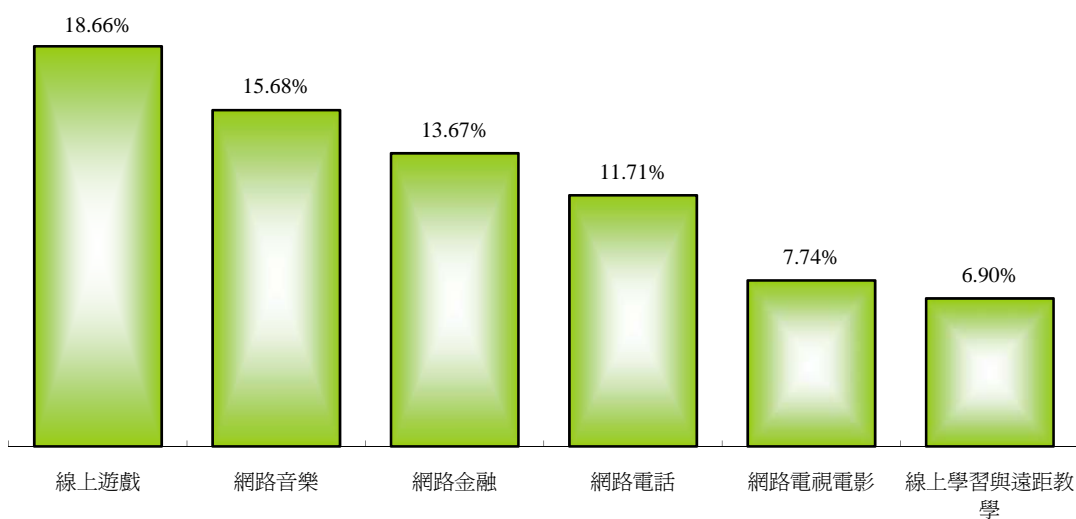
台灣地區 12 歲以上有使用寬頻上網之受訪者中，其最常使用寬頻上網之網站類型以「入口網站類」為最多；其次為「搜尋引擎」；再其次分別為「新聞媒體」、「購物網站」、「遊戲網站」及「Blog(部落格)」。



單位：相對次數百分比

(8) 個人最常使用寬頻付費情形

台灣地區 12 歲以上有使用寬頻上網之受訪者中，其使用寬頻付費之行為，以「線上遊戲」為最高，占 18.66%；其次為「網路音樂」，占 15.68%。



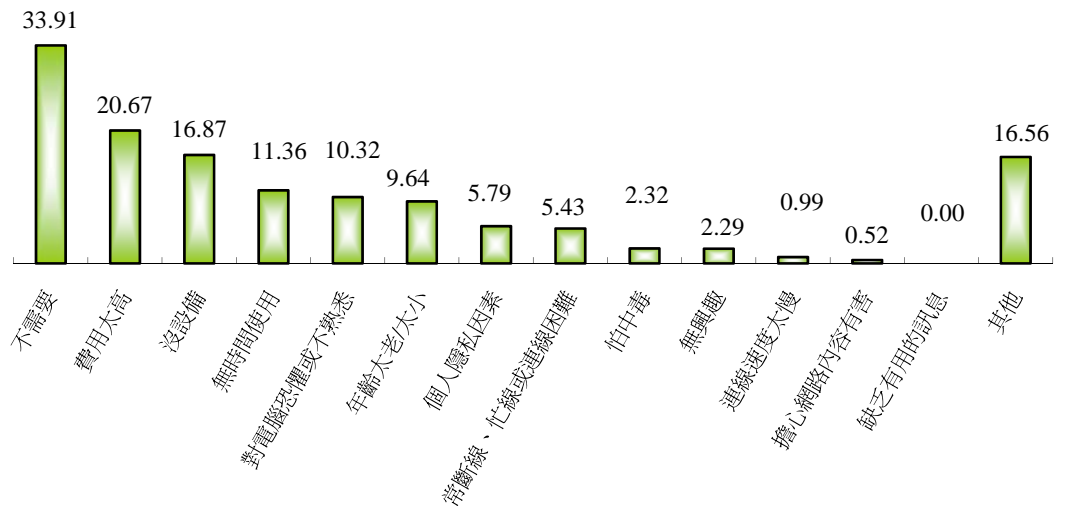
單位：%

7.

個人寬頻上網使用行為分析

(9) 未使用寬頻上網者個人未使用寬頻之原因(複選)

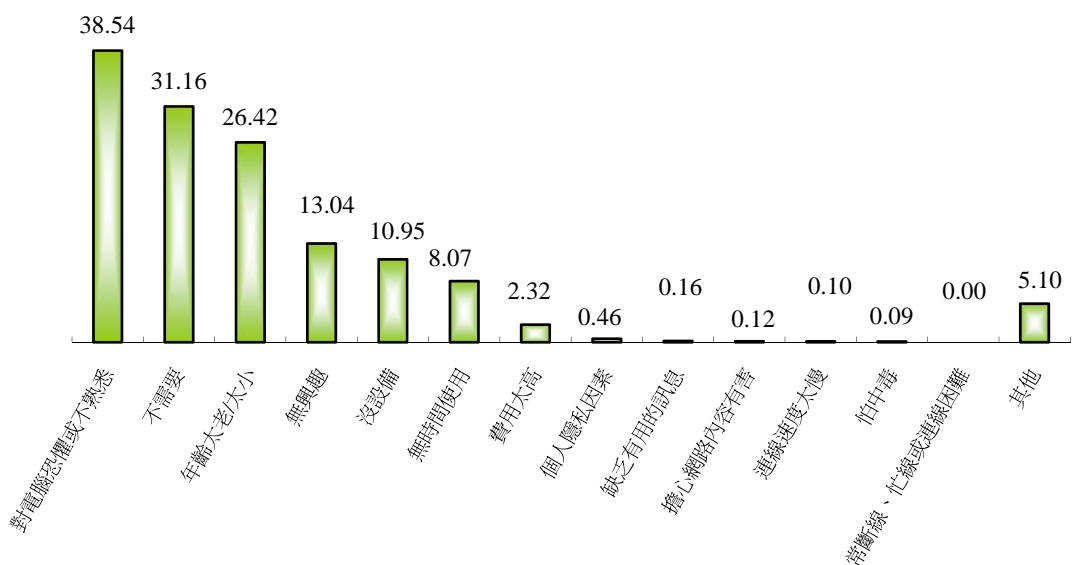
台灣地區 12 歲以上就有使用網際網路而沒有使用寬頻上網之受訪者中，其未使用寬頻上網之原因以「不需要」為最多；其次為「費用太高」；再其次為「沒設備」。



單位：相對次數百分比

(10) 未使用網路者個人未使用寬頻之原因(複選)

台灣地區 12 歲以上沒有使用網際網路之受訪者中，其沒有使用寬頻上網之原因以「對電腦恐懼或不熟悉」為最多；其次為「不需要」；再其次為「年齡太老或太小」。



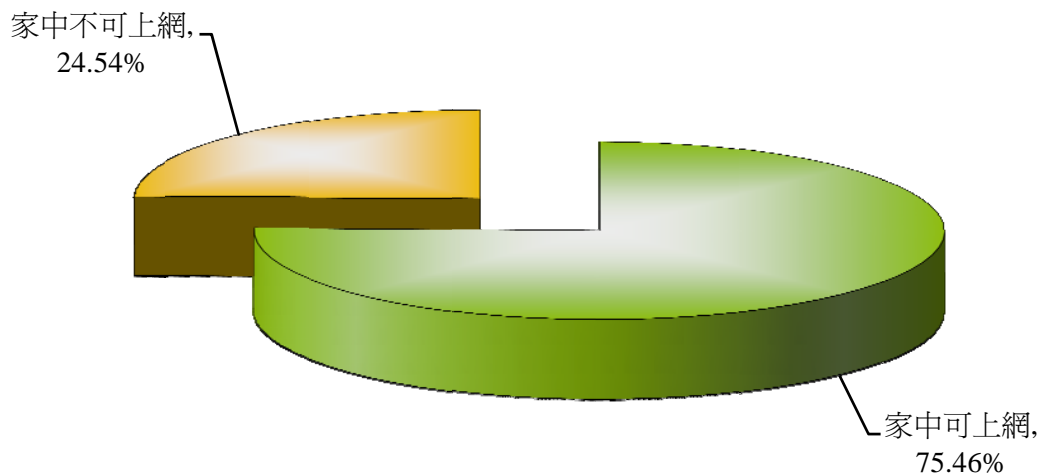
單位：相對次數百分比

8.

家庭上網戶數與比例推估

(1) 家戶目前是否可上網

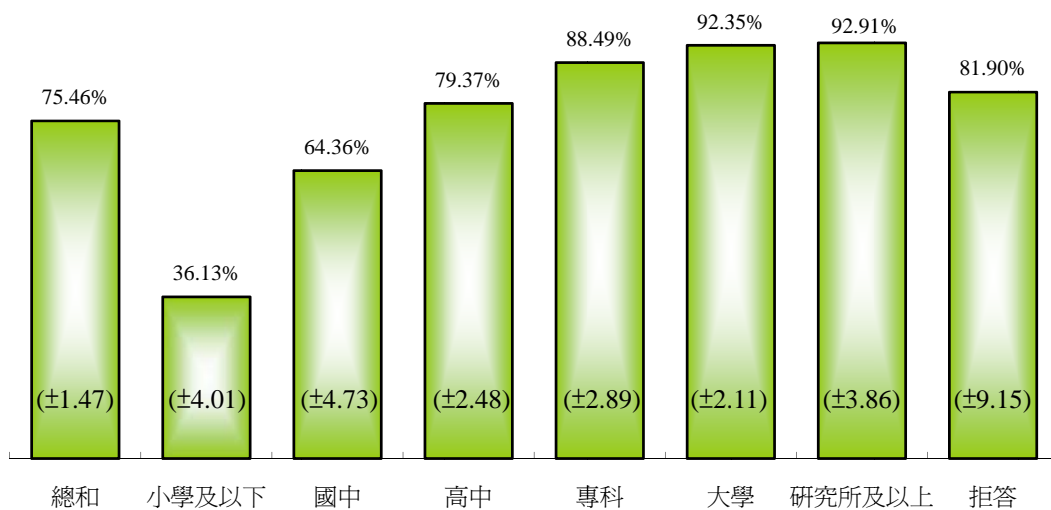
在受訪之家戶中，家中可上網的家戶為 75.46% (564 萬戶)，而目前家中不可上網的為 24.54% (184 萬戶)。



* 抽樣誤差：±1.47% (95%信心水準)

(2) 家庭上網率—依經濟戶長教育程度分

台灣地區家庭上網比例依經濟戶長教育程度來看，以研究所及以上和大學為最高，分別占 92.91% (41 萬戶) 和 92.35% (141 萬戶)；其次為專科，占 88.49% (97 萬戶)。



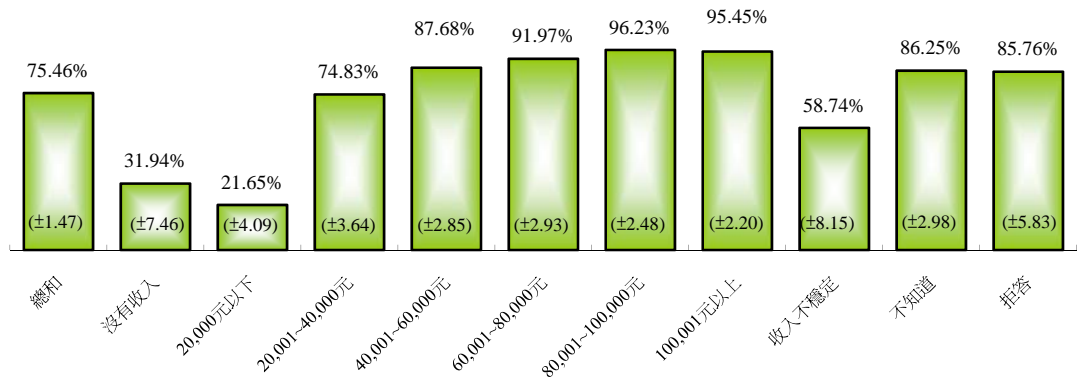
* 括弧內數字為抽樣誤差，單位：%

8.

家庭上網戶數與比例推估

(3) 家庭上網率—依受訪家庭平均月收入分

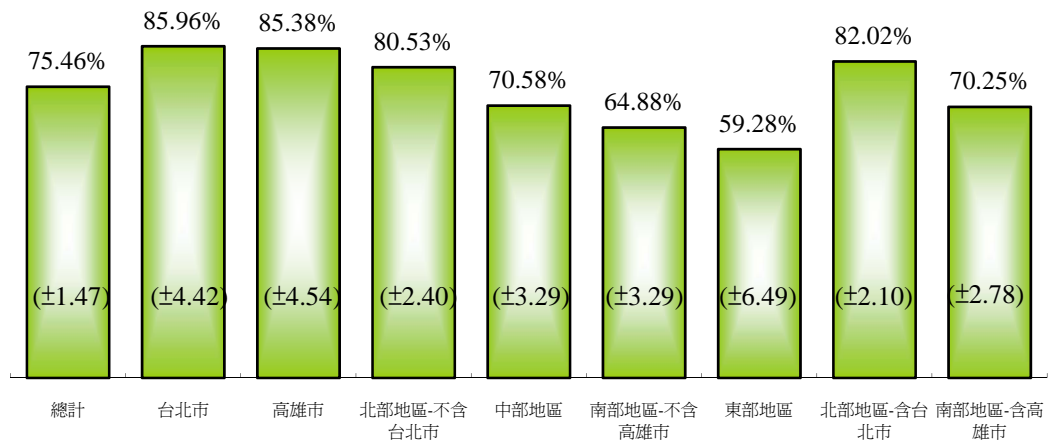
台灣地區家庭上網比例依家庭平均月收入來看，以「80,001元~100,000元」和「100,001元以上」比例最高，為96.23%（50萬戶）和95.45%（76萬戶）；其次為「60,001~80,000元」，占91.97%（72萬戶）。



* 括弧內數字為抽樣誤差，單位：%

(4) 家庭上網率—依受訪家庭居住地區分

台灣地區家庭上網比例依地區別來看，台北市之比例為85.96%（81萬戶）；高雄市之比例為85.38%（48萬戶）；其他地區以北部地區-含台北市為最高，占82.02%（282萬戶），其餘各地區約在五成九以上。



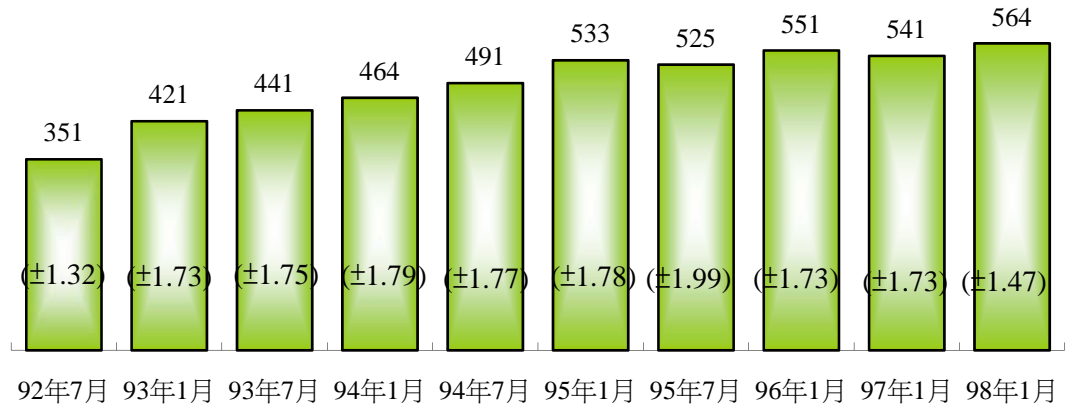
* 括弧內數字為抽樣誤差，單位：%

9.

(1) 台灣地區家庭可上網戶數比較

 2003-2009年
台灣地區家
庭上網戶數
比較

台灣地區可上網家戶數比例呈現穩定趨勢，截至 98 年 1 月為止，共計有 564 萬戶可上網。



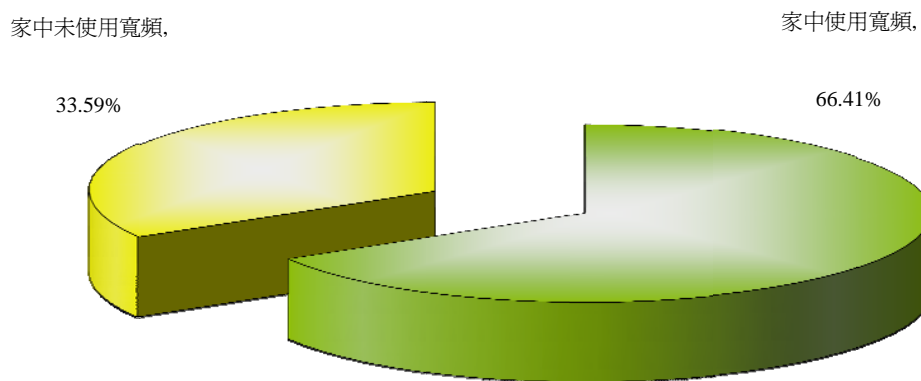
- ❖ 單位：萬戶、%
- ❖ 調查母體：台灣地區12歲以上之民眾
- ❖ 資料來源：TWNIC 調查資料
- ❖ 括弧內數字為抽樣誤差

10.

 家庭寬頻使
用戶數與比
例推估

(1) 家庭寬頻上網率

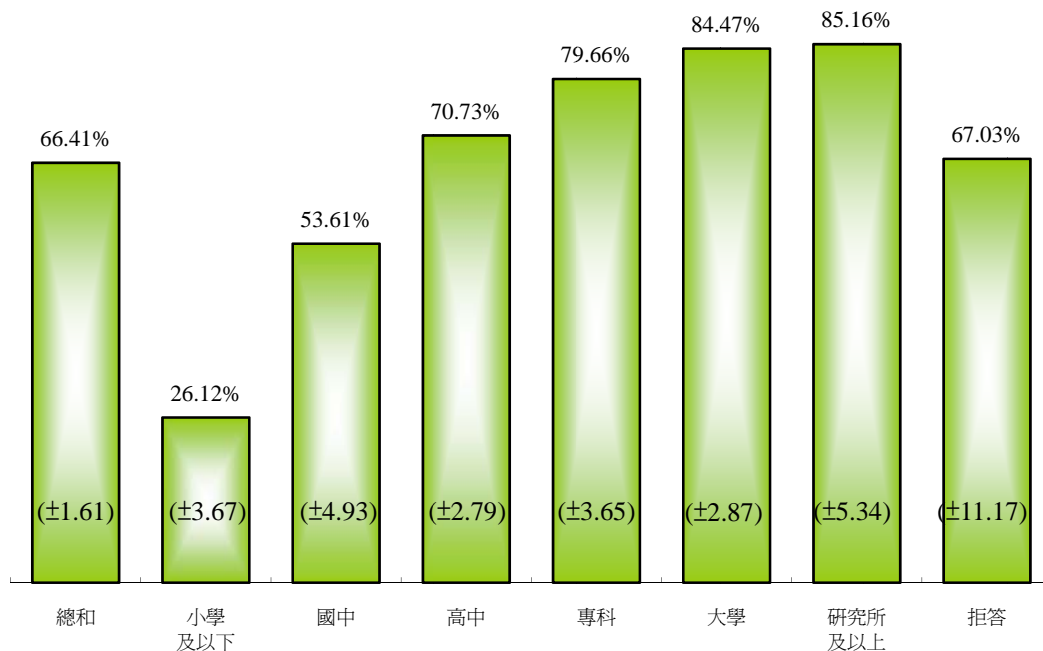
台灣地區之家庭有 66.41% (497 萬戶) 使用寬頻上網。



* 抽樣誤差：±1.61% (95%信心水準)

(2) 家庭寬頻上網率－依經濟戶長教育程度分

台灣地區家庭寬頻使用比例依經濟戶長教育程度來分，以研究所以上最高，占 85.16% (37 萬戶)；其次為大學，占 84.47% (129 萬戶)；以及專科，占 79.66% (88 萬戶)。



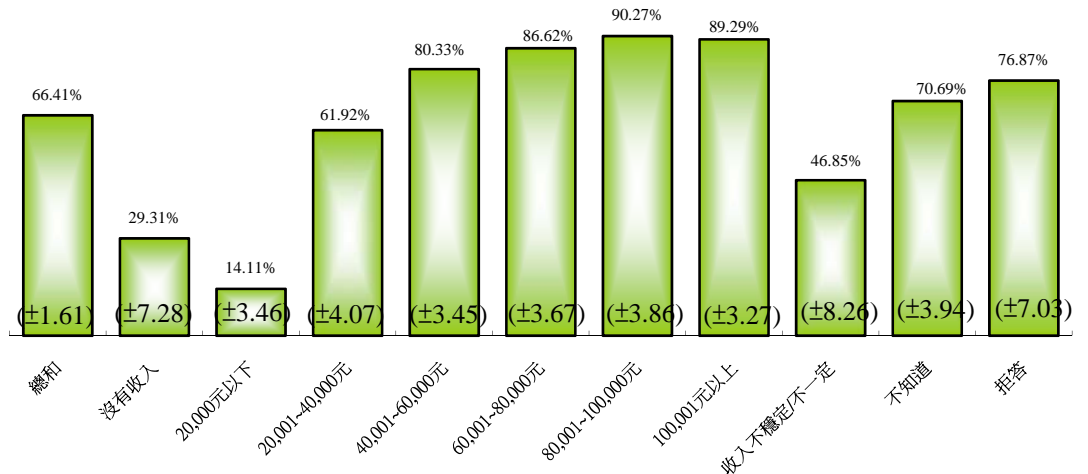
* 括弧內數字為抽樣誤差，單位：%

10.

 家庭寬頻使用
用戶數與比
例推估

(3) 家庭寬頻上網率—依受訪家庭平均月收入分

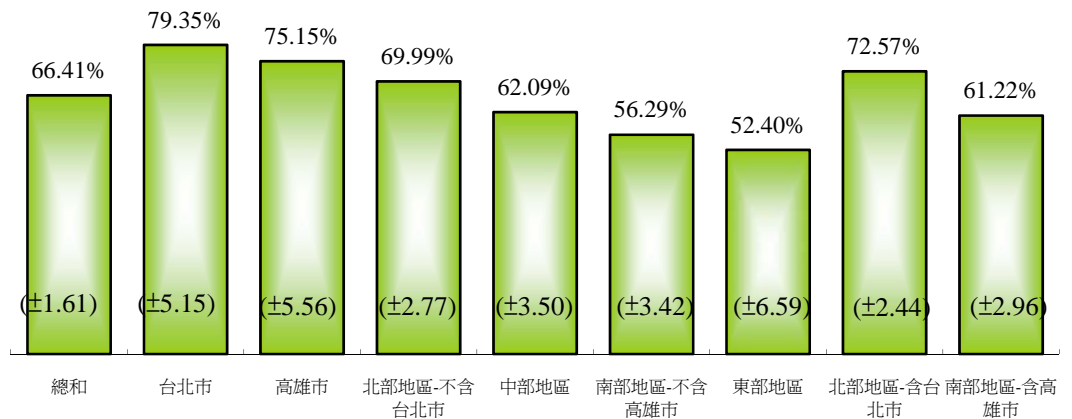
台灣地區家庭寬頻使用比例依家庭平均月收入來看，以「80,001-100,000元」和「100,001元以上」最高，分別占90.27%（47萬戶）和89.29%（72萬戶）；其次為「60,001~80,000元」占86.62%（68萬戶）。



* 括弧內數字為抽樣誤差，單位：%

(4) 家庭寬頻上網率—依受訪家庭居住地區

台灣地區家庭寬頻使用比例依地區別來看，台北市，約占79.35%（75萬戶）；高雄市，約占72.57%（42萬戶）；其他地區以北部地區-含台北市為最高，約占72.57%（250萬戶）；其餘各地區約在五成二以上。



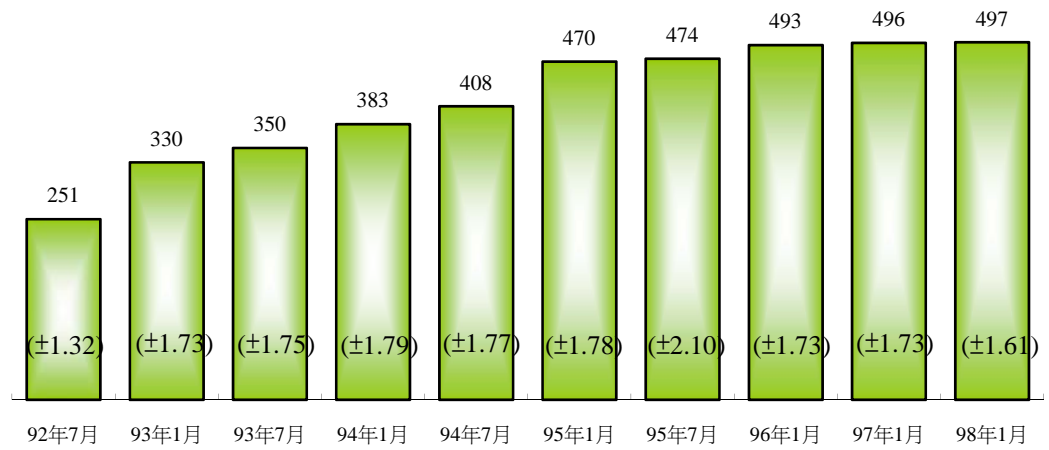
* 括弧內數字為抽樣誤差，單位：%

11.

(1)台灣地區家庭寬頻使用戶數比較

 2003-2009年
台灣地區家
庭寬頻使用
戶數比較

台灣地區家庭寬頻使用戶數比例呈現穩定趨勢，截至 98 年 1 月為止，共計有 497 萬戶可寬頻上網。



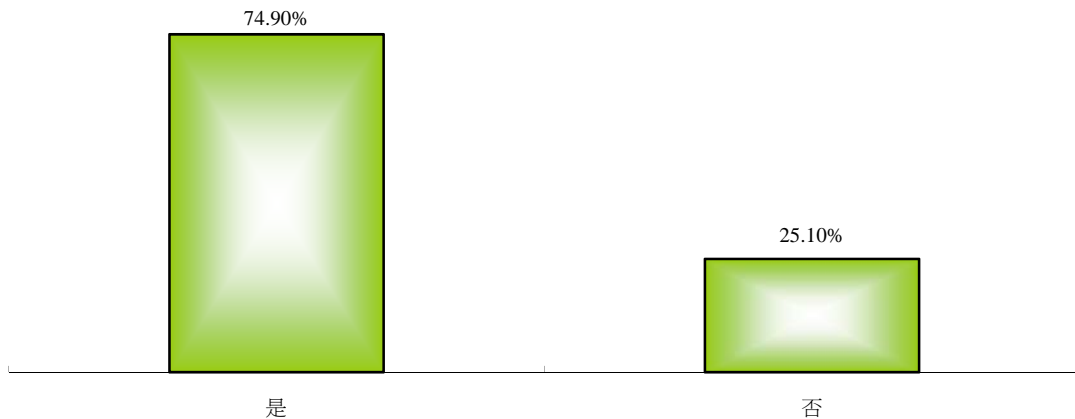
- ❖ 單位：萬戶
- ❖ 調查母體：台灣地區12歲以上之民眾
- ❖ 資料來源：TWNIC 調查資料
- ❖ 括弧內數字為抽樣誤差

12.

家庭上網設備分析

(1) 家中桌上型電腦擁有率

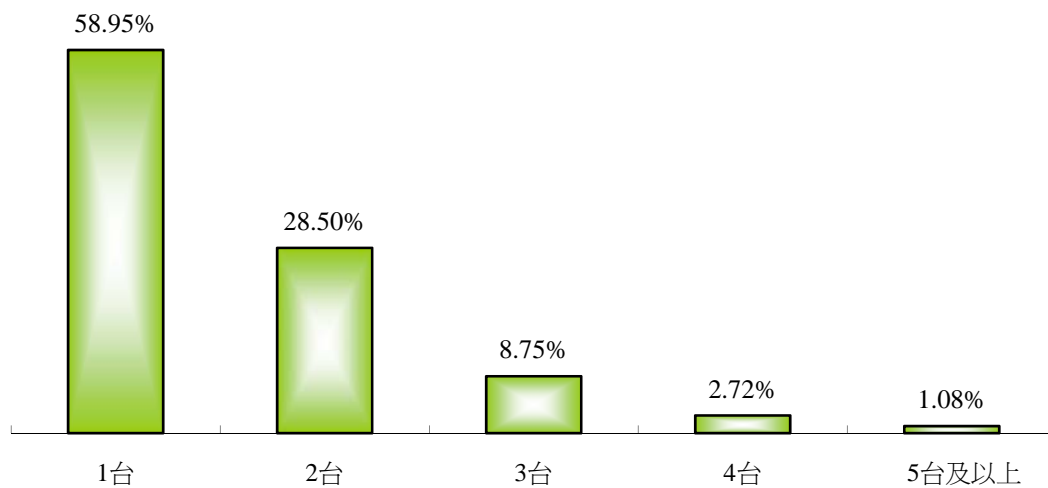
在受訪之家戶中，家中擁有個人桌上型電腦的比例，占 74.90%；家中沒有個人桌上型電腦的比例，占 25.10%。



單位：%

(2) 家中桌上型電腦數

擁有桌上型電腦之受訪家戶中，以擁有 1 台電腦為最多，占 58.95%；其次為擁有 2 台電腦，占 28.50%。



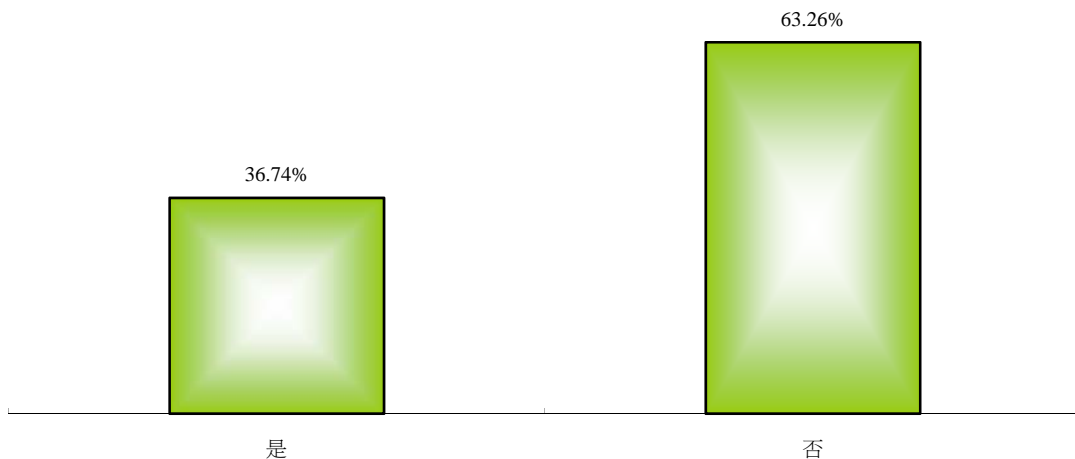
單位：%

12.

家庭上網設備分析

(3) 家中筆記型電腦擁有率

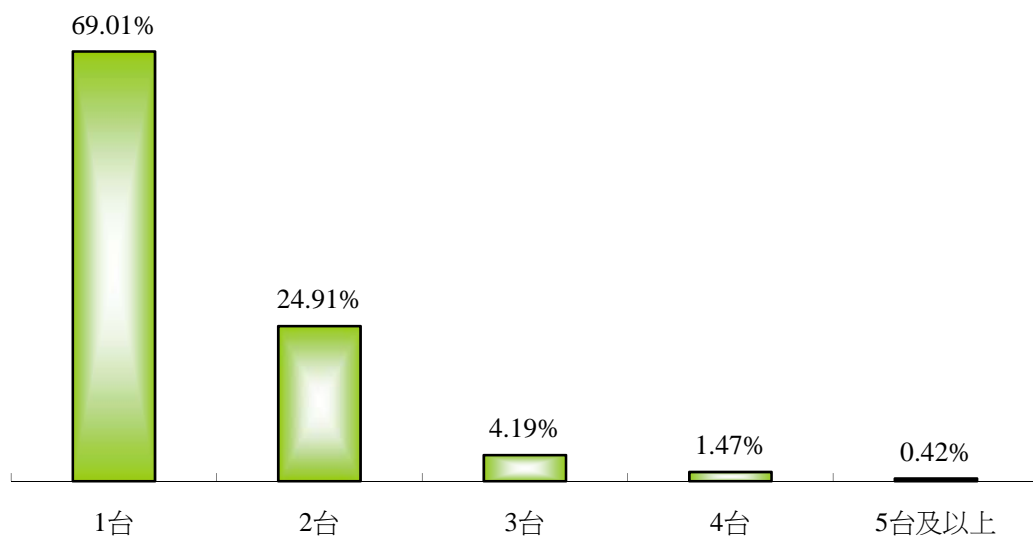
在受訪之家戶中，家中擁有筆記型電腦的比例，占 36.74%；家中沒有筆記型電腦的比例，占 63.26%。



單位：%

(4) 家中筆記型電腦數

擁有筆記型電腦之受訪家戶中，以擁有 1 台筆記型電腦為最多，占 69.01%；其次為擁有 2 台筆記型電腦，占 24.91%。



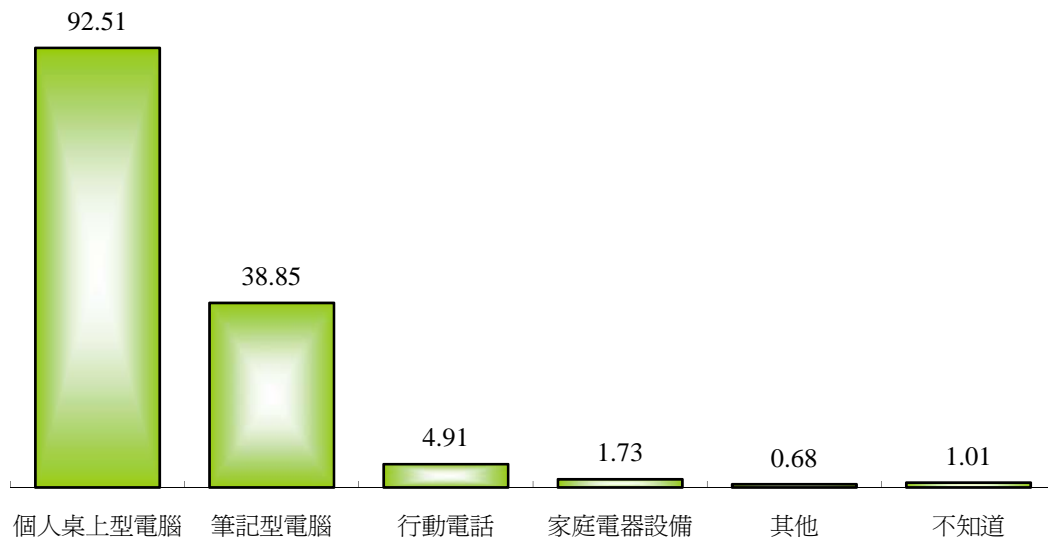
單位：%

12.

家庭上網設備分析

(5) 家戶可上網之設備(複選)

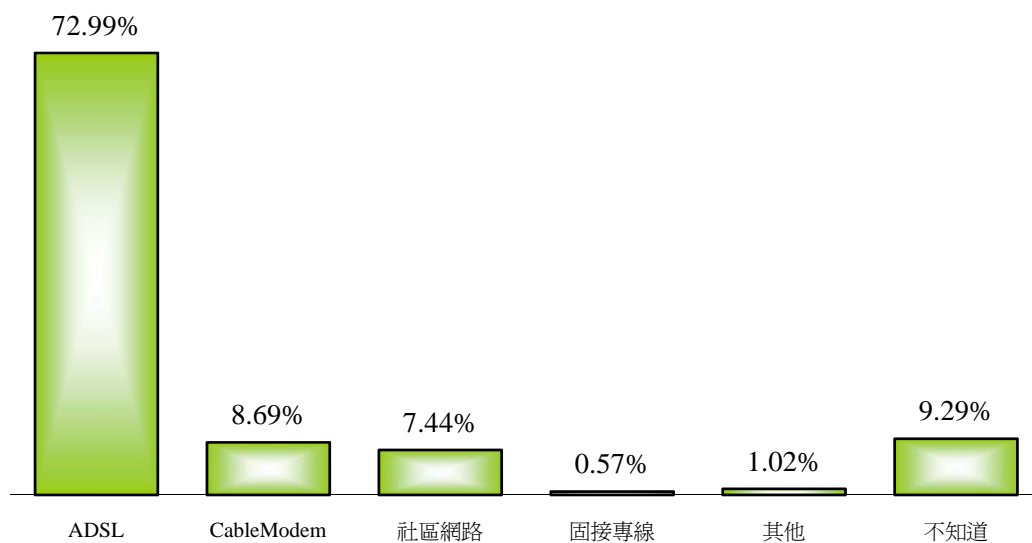
家中可上網的家戶中，主要上網設備以個人桌上型電腦為最主要；其次為筆記型電腦。



單位：相對次數百分比

(6) 台灣地區家戶連網方式

家中可上網的家戶中依連網方式來看，以 ADSL 為最高，占 72.99%；其次為有線電視電纜線連結線纜數據機 (Cable Modem)，占 8.69%；再其次為社區網路，占 7.44%。



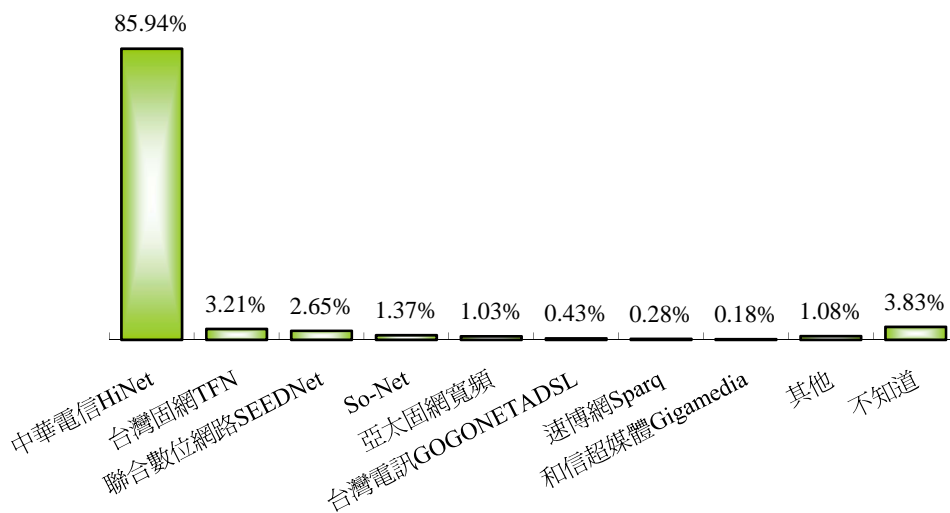
單位：%

13.

家庭寬頻上網使用行爲分析

(1) 家戶 ADSL 服務供應商

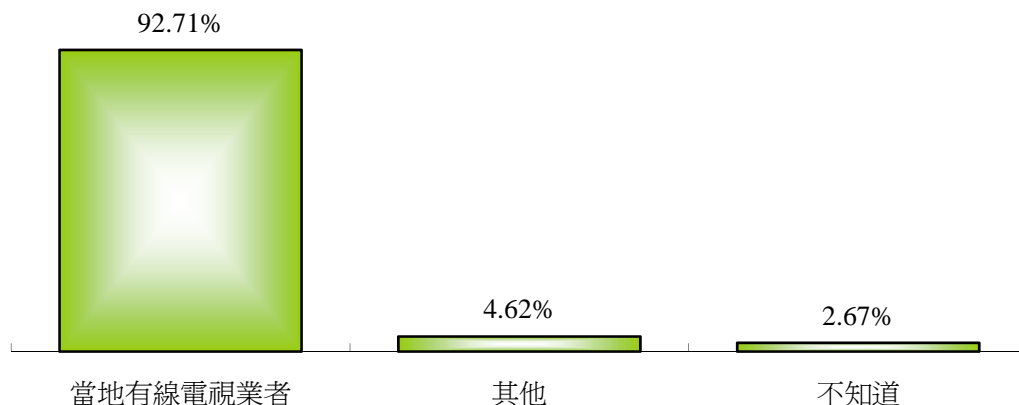
家中以 ADSL 連結上網的家戶中，使用「中華電信」爲最多，爲 85.94%；其次爲「台灣固網寬頻」，占 3.21%；再其次爲「聯合數位網路」，占 2.65%。



單位：%

(2) 家戶 Cable Modem 服務供應商

家中以線纜數據機（Cable Modem）連結上網的家戶中，以使用當地有線電視業者的家戶最多，爲 92.71%。



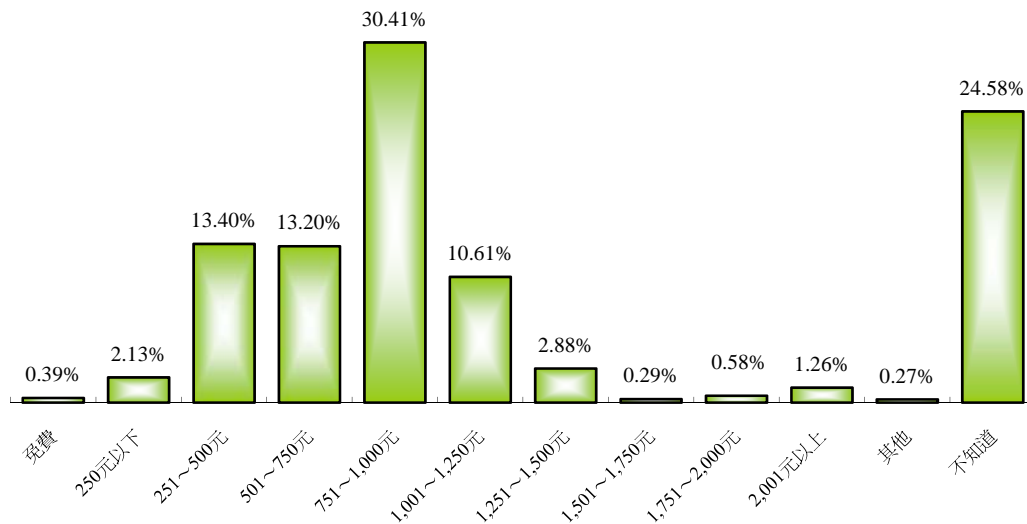
* 本年度當地有線電視業者係指當地有線業者、亞太固網寬頻及和信超媒體，
單位：%

13.

家庭寬頻上網使用行爲分析

(3) 家戶每月寬頻上網費用

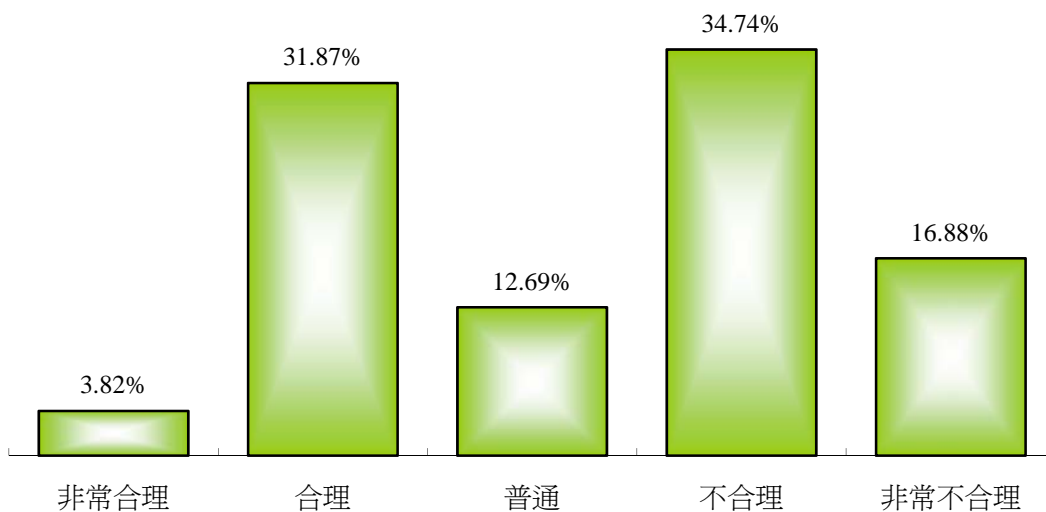
在有使用寬頻上網的家戶中，其每月上網費用以「751~1,000元」較多，占 30.41%；其次為「251~500元」，占 13.40%，再其次為「501~750元」，占 13.20%。



單位：%

(4) 家戶每月寬頻上網費用滿意度

在有使用寬頻上網且知道家中每月寬頻上網費用的家戶中，認為每月寬頻上網費用合理，占 35.69%(包含非常合理及合理)；認為不合理的，占 51.62%(包含非常不合理及不合理)。



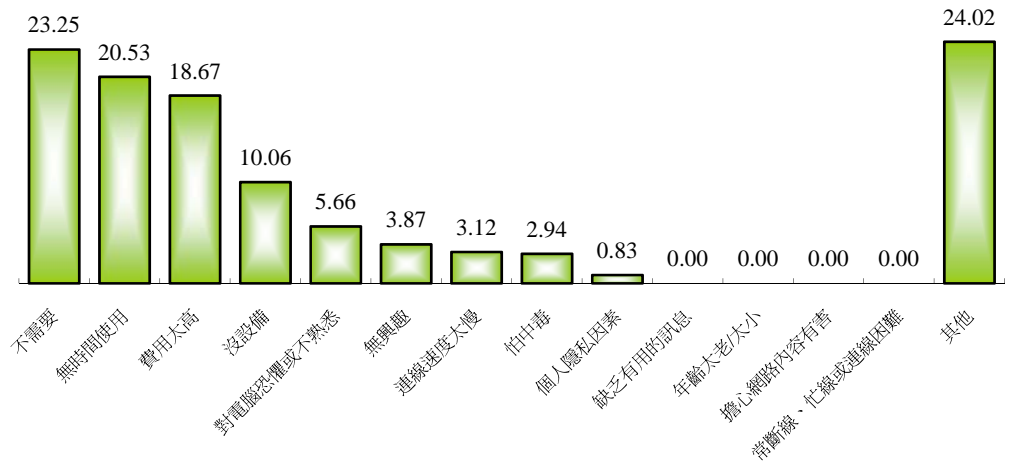
單位：%

14.

 家庭未使用
寬頻行為分
析

(1)未使用寬頻之家戶未使用寬頻之原因(複選)

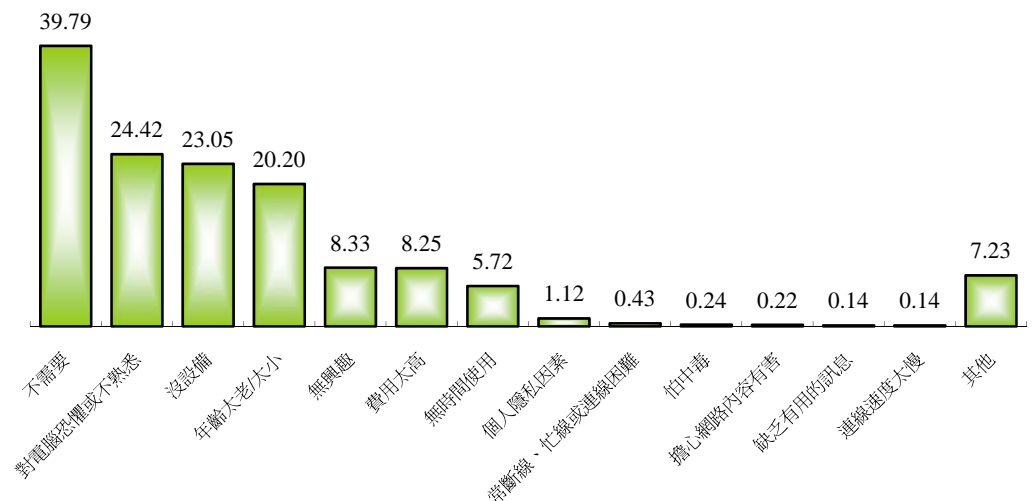
在有使用網際網路但未使用寬頻上網的家戶中，未使用寬頻上網的主要原因為「不需要」，其次為「無時間使用」，再其次為「費用太高」。



單位：相對次數百分比

(2)未使用網路之家戶未使用寬頻之原因(複選)

在未使用網際網路的家戶中，未使用寬頻上網的主要原因為「不需要」，其次為「對電腦恐懼或不熟悉」，再其次為「沒設備」。



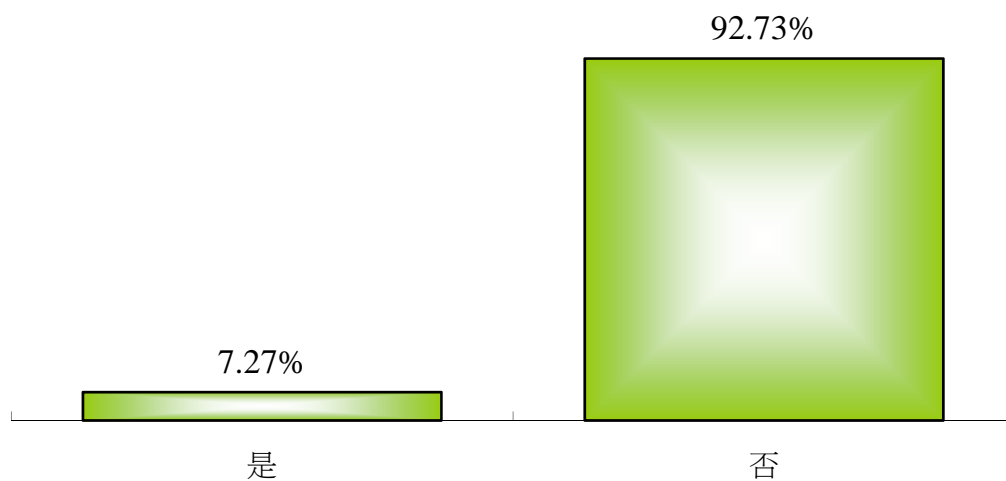
單位：相對次數百分比

14.

 家庭未使用
寬頻行為分
析

(3) 家中未來半年內是否使用寬頻

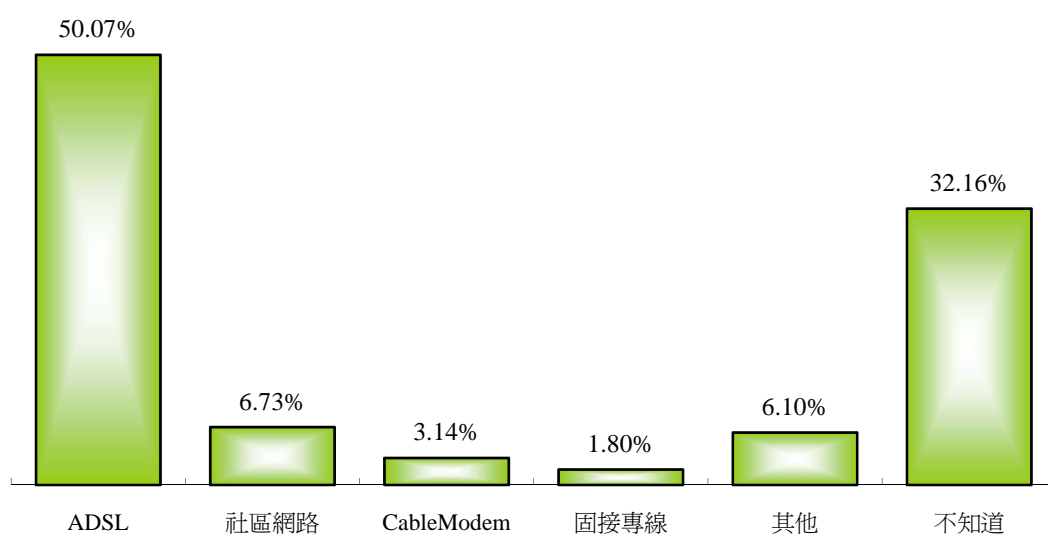
在有使用網際網路但未使用寬頻上網的家戶及目前未使用網際網路的家戶中，有 7.27% 的家戶計劃未來半年內使用寬頻上網，而有 92.73% 的家戶未計劃在未來半年內改用寬頻上網。



單位：%

(4) 家戶半年預計使用寬頻型式

在計劃未來半年內使用寬頻的家戶中，大部分的家戶會採用 ADSL 寬頻上網，占 50.47%；其次採用社區網路寬頻上網，占 6.73%。



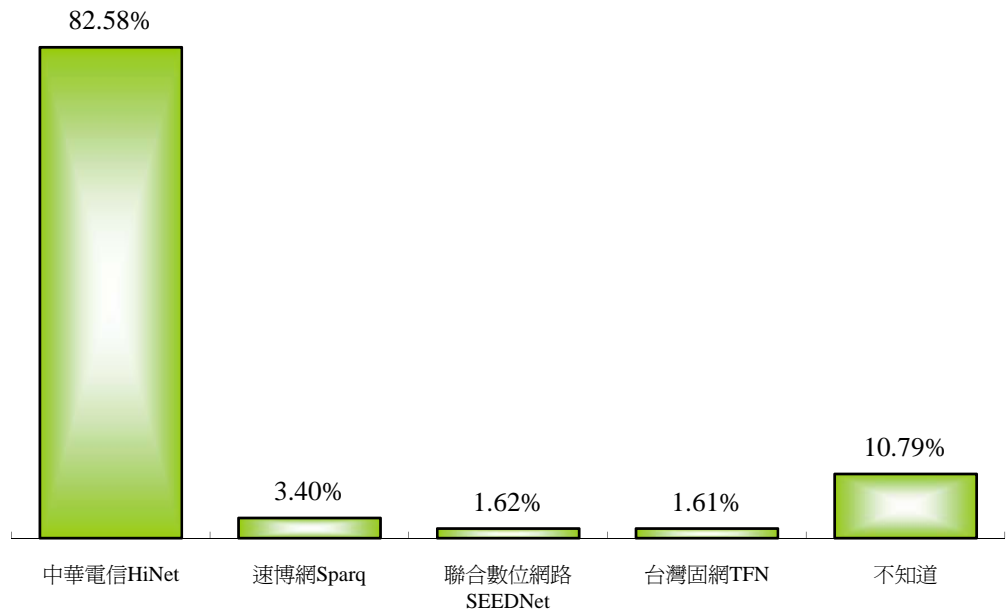
單位：%

14.

 家庭未使用
寬頻行為分
析

(5) 家戶半年預計使用 ADSL 之 ISP

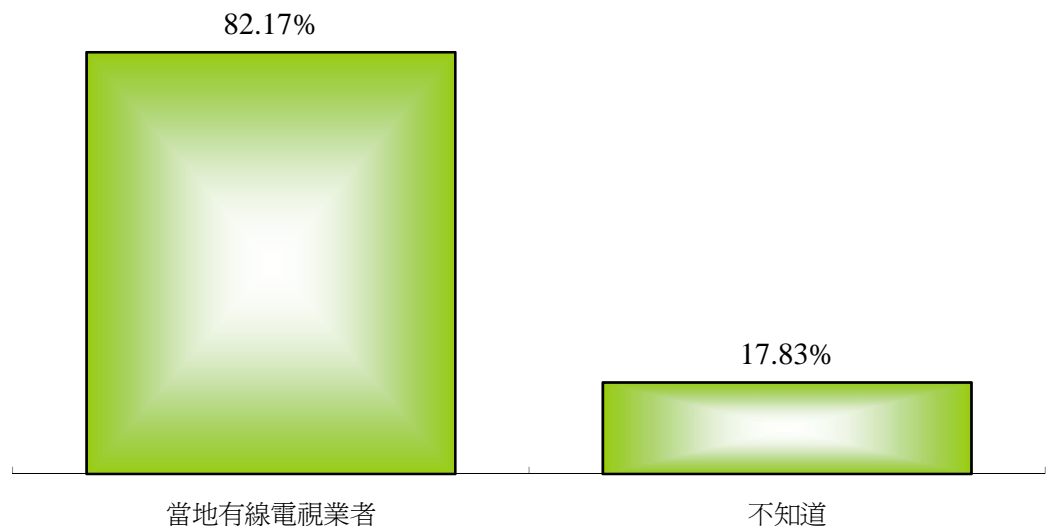
在計劃未來半年內以 ADSL 連結上網的家戶中，有 82.58% 的家戶選擇使用中華電信，其餘寬頻業者皆不到一成，而不知道者將近 11.00%。



單位：%

(6) 家戶半年預計使用 Cable Modem 之 ISP

由於以線纜數據機（Cable Modem）連結上網的樣本數過少，故不宜過度分析或探討，其結果僅供參考。



單位：%

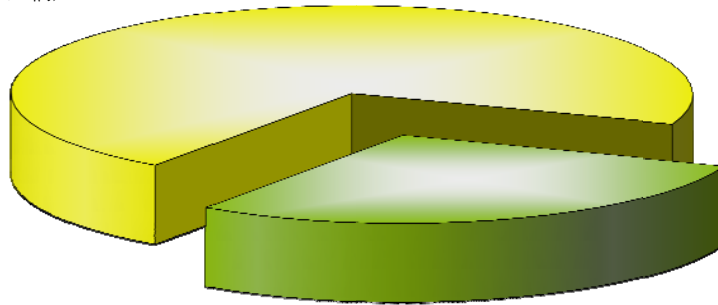
15.

無線上網人數與比例推估

(1) 個人曾經無線上網率

台灣地區 12 歲以上之民眾有 29.19% (584 萬人) 曾經使用過無線上網。

個人未曾使用無線上網, 70.81%



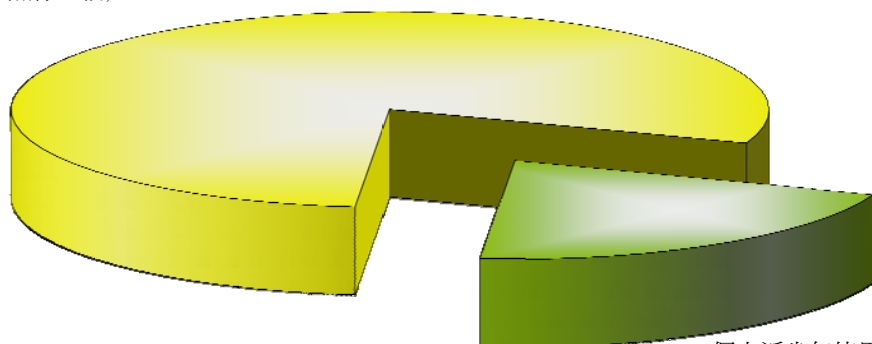
個人曾經使用無線上網, 29.19%

* 抽樣誤差：±1.55% (95%信心水準)

(2) 個人近半年無線上網率

台灣地區 12 歲以上之民眾有 20.89% (418 萬人) 近半年使用過無線上網。

個人近半年未使用無線上網, 79.11%



個人近半年使用無線上網, 20.89%

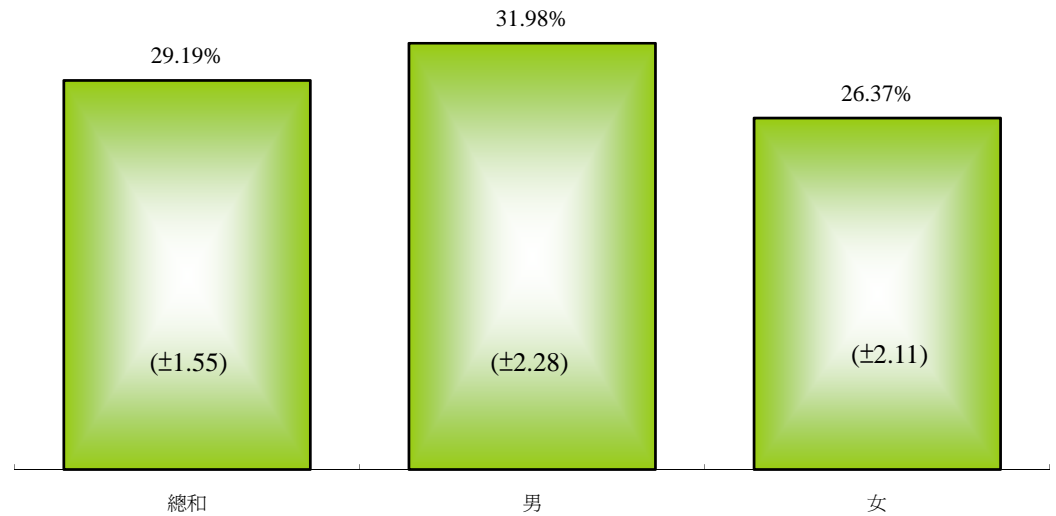
* 抽樣誤差：±1.39% (95%信心水準)

15.

(3) 個人曾經無線上網率－依受訪者性別分

無線上網人數與比例推估

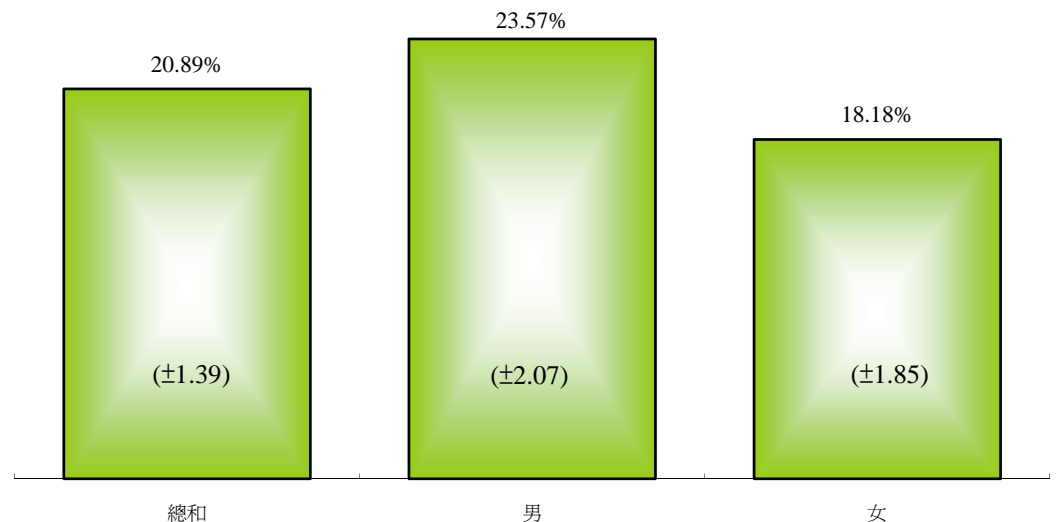
台灣地區 12 歲以上民眾曾經無線上網的比例依性別來看，男性占 31.98%（321 萬人），女性占 26.37%（263 萬人）。



* 括弧內數字為抽樣誤差，單位：%

(4) 個人近半年無線上網率－依受訪者性別分

台灣地區 12 歲以上民眾近半年無線上網的比例依性別來看，男性占 23.57%（236 萬人），女性占 18.18%（181 萬人）。



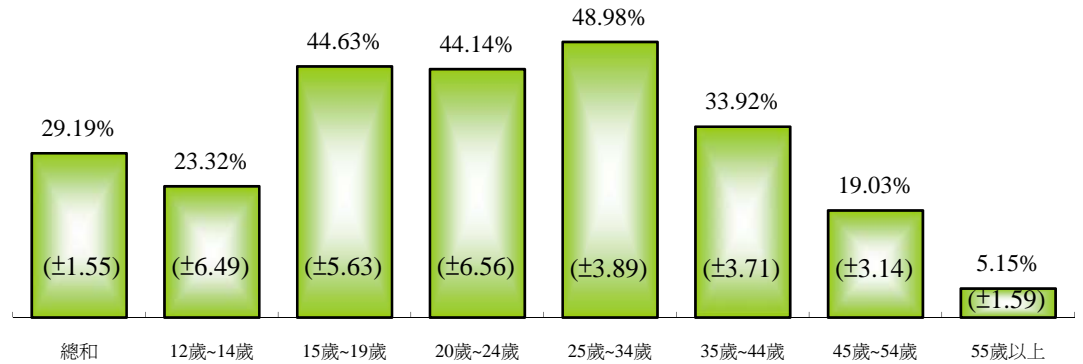
* 括弧內數字為抽樣誤差，單位：%

15.

(5) 個人曾經無線上網率－依受訪者年齡分

無線上網人數與比例推估

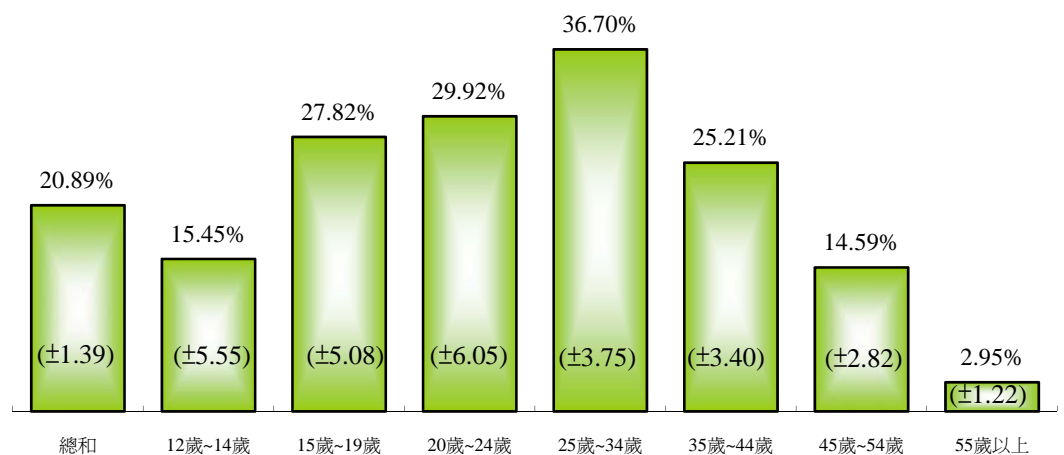
台灣地區 12 歲以上民眾曾經無線上網比例依年齡別來看，以「25-34 歲」最高，占 48.98%（205 萬人）；其次為「15-19 歲」和「20-24 歲」，分別占 44.63%（75 萬人）和 44.14%（67 萬人）；而「55 歲以上」之比例最低，僅有 5.15%（23 萬人）。



* 括弧內數字為抽樣誤差，單位：%

(6) 個人近半年無線上網率—依受訪者年齡分

台灣地區 12 歲以上民眾近半年無線上網比例依年齡別來看，以「25-34 歲」最高，占 36.70%（154 萬人）；其次為「20-24 歲」，占 29.92%（45 萬人）；再其次為「15-19 歲」，占 27.82%（47 萬人）；而「55 歲以上」之比例最低，僅有 2.95%（13 萬人）。



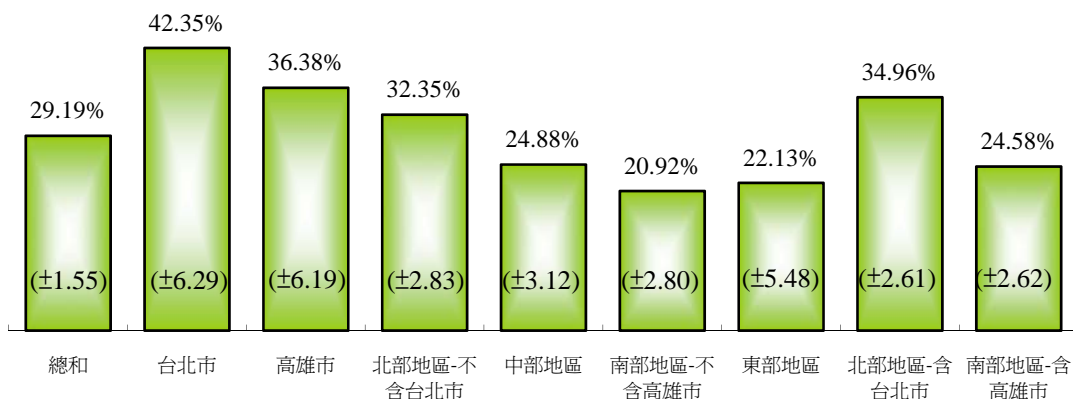
* 括弧內數字為抽樣誤差，單位：%

15.

無線上網人數與比例推估

(7) 個人曾經無線上網率—依受訪者居住地區分

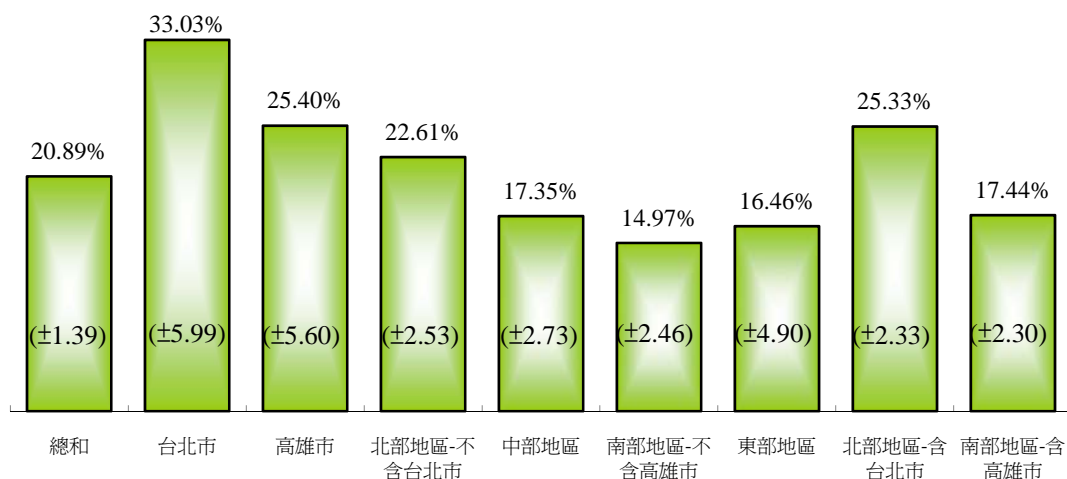
台灣地區 12 歲以上民眾曾經使用無線上網比例依居住地區別來看，台北市之比例為 42.35% (98 萬人)；高雄市之比例為 36.38% (49 萬人)；其他地區以北部地區-含台北市比例最高，占 34.96% (124 萬人)；其餘各地區約在二成以上。



* 括弧內數字為抽樣誤差，單位：%，

(8) 個人近半年無線上網率—依受訪者居住地區分

台灣地區 12 歲以上民眾近半年使用無線上網比例依居住地區別來看，台北市之比例為 33.03% (76 萬人)；高雄市之比例為 25.40% (34 萬人)；其他地區以北部地區-含台北市比例最高，占 25.33% (224 萬人)；其餘各地區約在一成四以上。



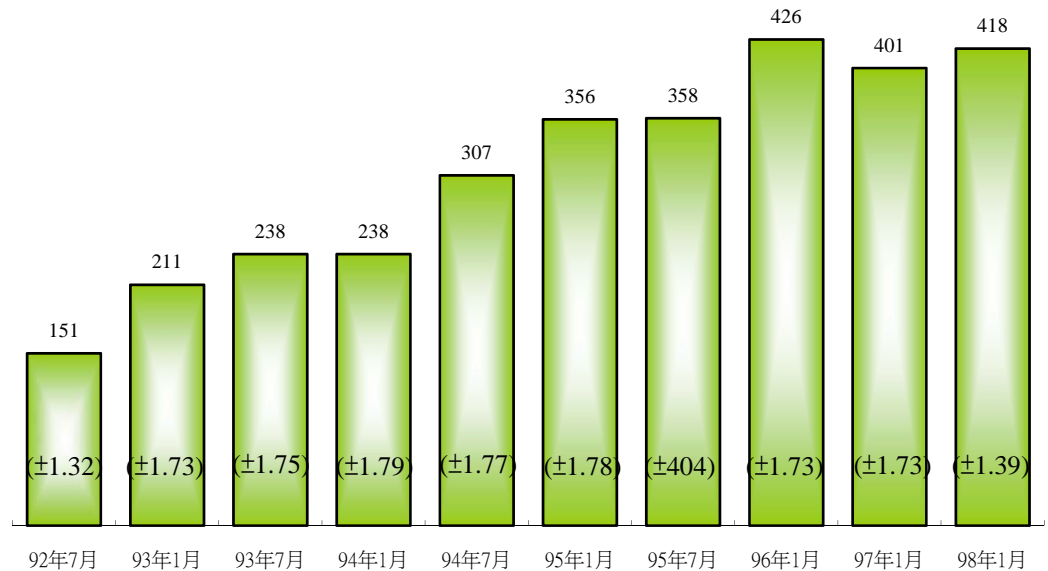
* 括弧內數字為抽樣誤差，單位：%，

16.

(1) 台灣地區個人近半年無線上網人數比較

 2003-2009年
台灣地區個人無線上網
比較

台灣地區之個人近半年無線上網使用比例有逐年增加之趨勢，截至98年1月為止，共計有418萬人使用過無線上網。



❖ 單位：萬人

❖ 調查母體：台灣地區12歲以上之民眾

❖ 本次調查無線上網定義：利用筆記型電腦及PDA透過區域空間的無線網路卡，結合存取橋接器進行區域無線網路連結或利用WAP手機、GPRS手機、PDA、PHS、3G手機(傳送MMS及接取行動網路)上網

❖ 資料來源：TWNIC 調查資料

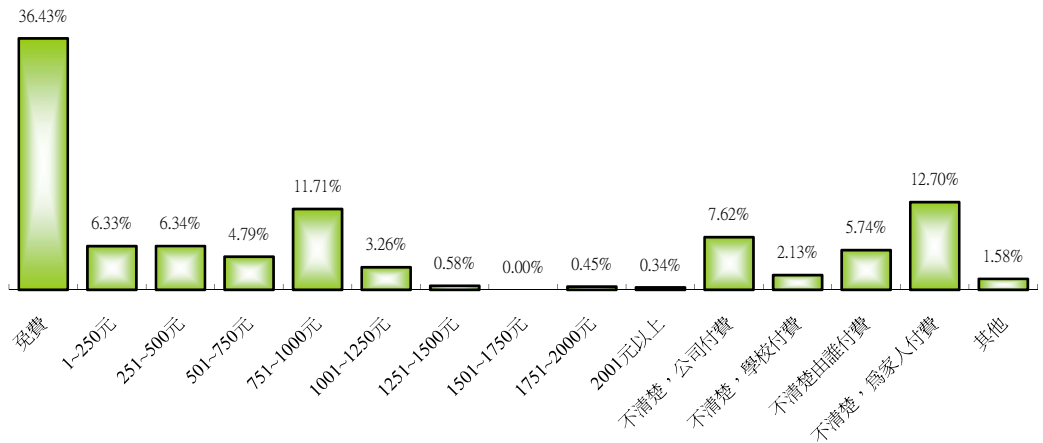
❖ 括弧內數字為抽樣誤差

17.

無線上網使用行為分析

(1) 個人每月無線上網費用

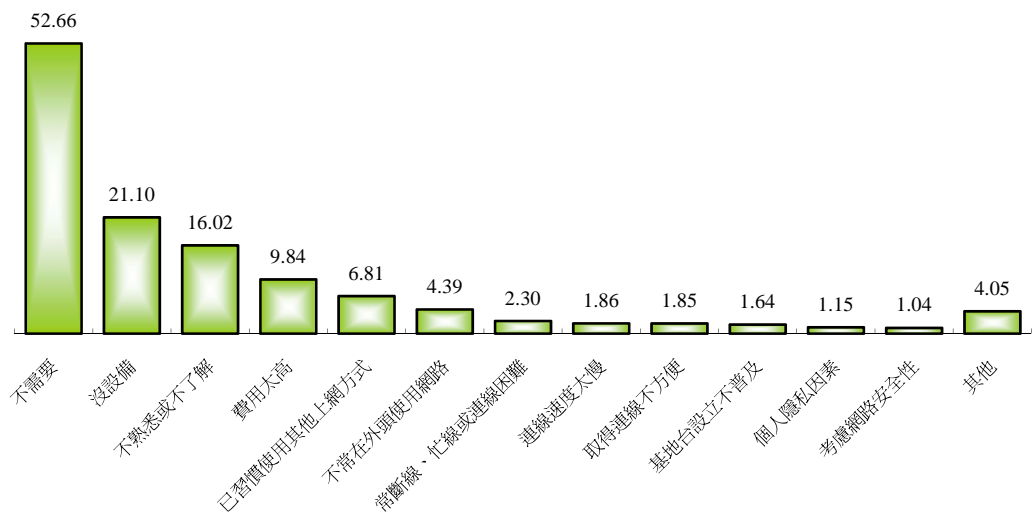
在台灣地區 12 歲以上有使用無線上網的民眾中，個人每月無線上網費用以「免費」為最多，占 36.43%；其次為「不清楚，為家人付費」，占 12.70%；再其次為「751 元~1,000 元」，占 11.71%。



單位：%

(2) 個人未使用無線上網之原因(複選)

在沒有使用無線寬頻上網之受訪者中，其沒有使用無線寬頻上網之原因以「不需要」為最多，其次為「沒設備」，再其次為「不熟悉或不了解」。



單位：相對次數百分比

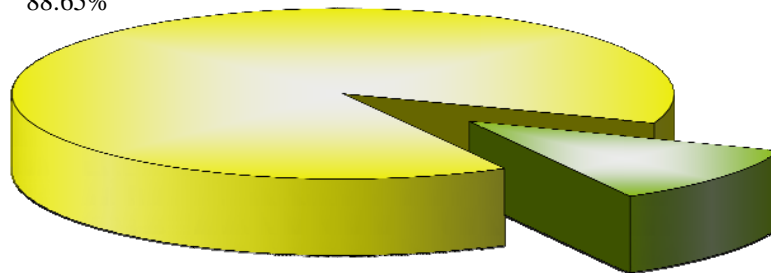
18.

行動上網人數與比例推估

(1) 12歲以上個人曾經行動上網率

台灣地區 12 歲以上之民眾有 11.35% (227 萬人) 曾經使用過行動上網。

個人未曾使用行動上網
88.65%



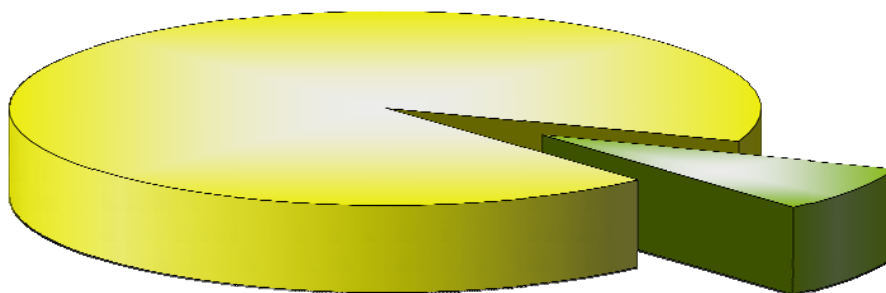
個人會使用行動上網
11.35%

* 抽樣誤差：±1.08% (95%信心水準)

(2) 12歲以上個人近半年行動上網率

台灣地區 12 歲以上之民眾有 7.77% (155 萬人) 近半年使用行動上網。

個人近半年未使用過行動上網
92.23%



個人近半年使用過行動上網
7.77%

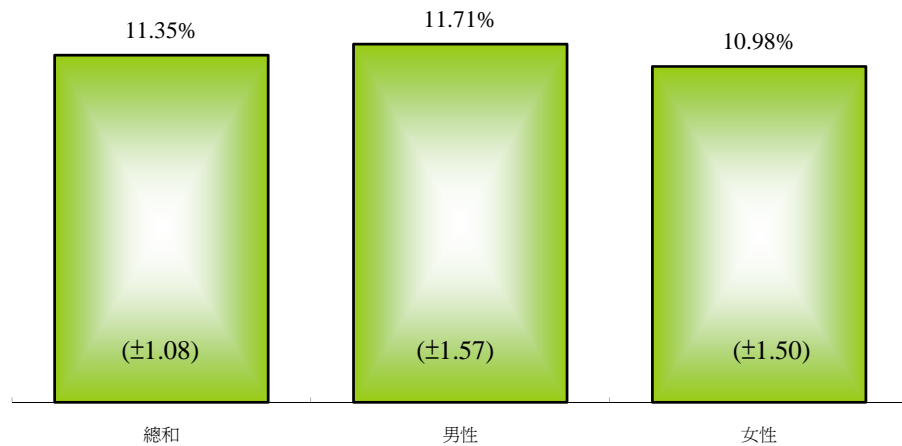
* 抽樣誤差：±0.92% (95%信心水準)

18.

行動上網人數與比例推估

(3) 個人曾經行動上網率—依受訪者性別分

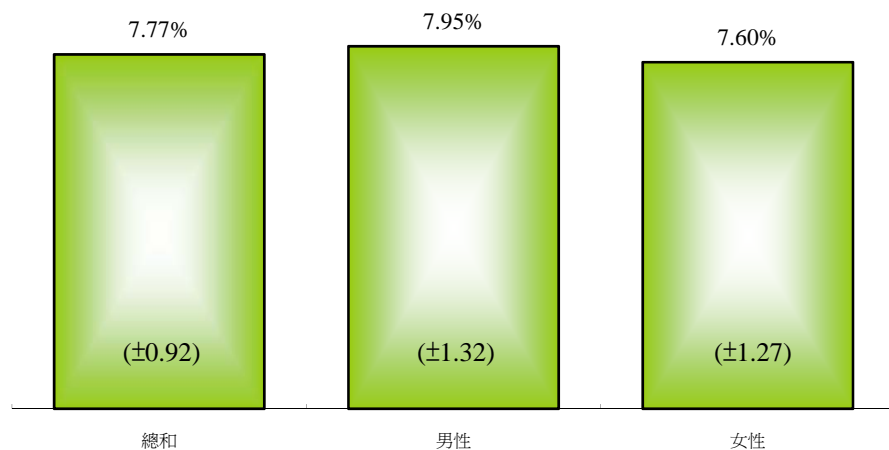
台灣地區 12 歲以上民眾曾經使用行動上網的比例依性別來看，男性占 11.71%（117 萬人），女性占 10.98%（109 萬人）。



* 括弧內數字為抽樣誤差，單位：%

(4) 個人近半年行動上網率—依受訪者性別分

台灣地區 12 歲以上民眾近半年使用行動上網的比例依性別來看，男性占 7.95%（80 萬人），女性占 7.60%（76 萬人）。



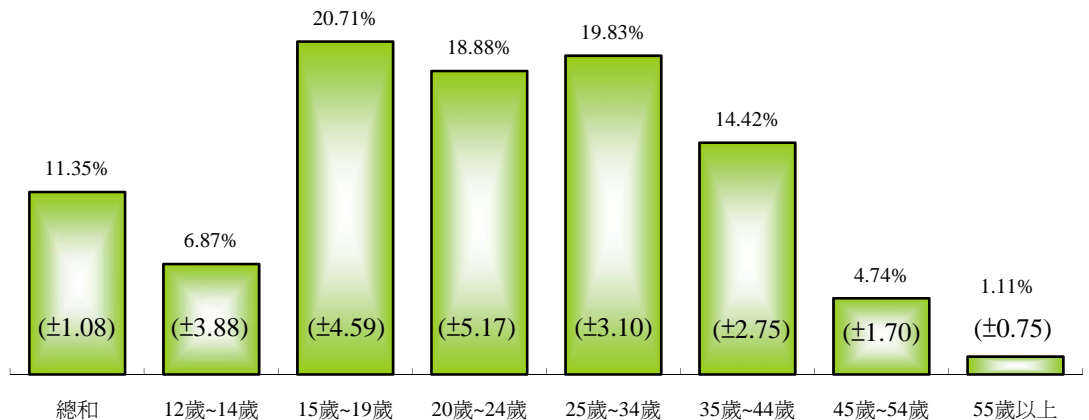
* 括弧內數字為抽樣誤差，單位：%

18.

行動上網人數與比例推估

(5) 個人曾經行動上網率－依受訪者年齡分

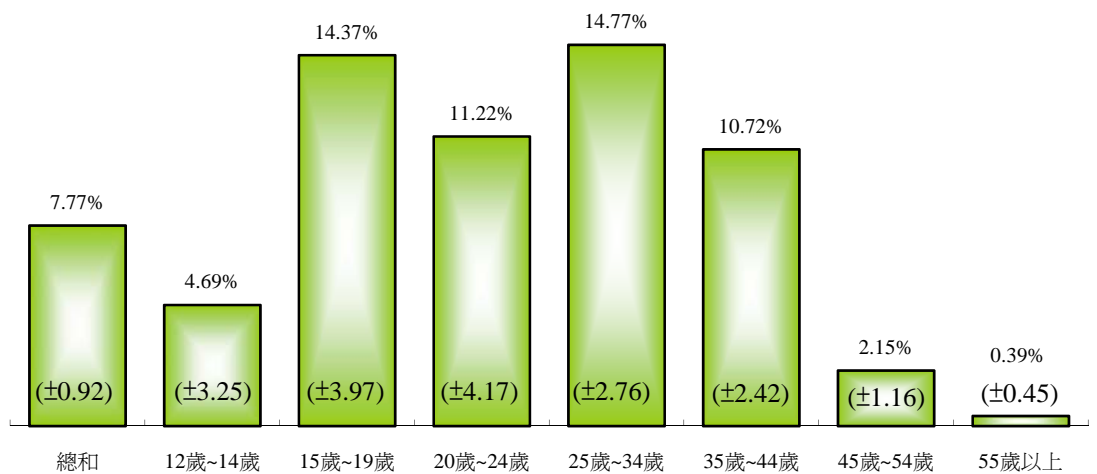
台灣地區 12 歲以上民眾曾經使用行動上網的比例依年齡層來看，以「15 歲~19 歲」最高，占 20.71%（35 萬人）；其次為「25 歲~34 歲」，約占 18.88%（83 萬人）；而以「55 歲以上」最低（1.11%）（5 萬人）。



* 括弧內數字為抽樣誤差，單位：%

(6) 個人近半年行動上網率－依受訪者年齡分

台灣地區 12 歲以上民眾近半年使用行動上網的比例依年齡層來看，以「25 歲~34 歲」和「15 歲~19 歲」最高，分別占 14.77%（62 萬人）和 14.37%（24 萬人）；其次為「20 歲~24 歲」和「35 歲~44 歲」，分別占 11.22%（17 萬人）和 10.72%（38 萬人）。



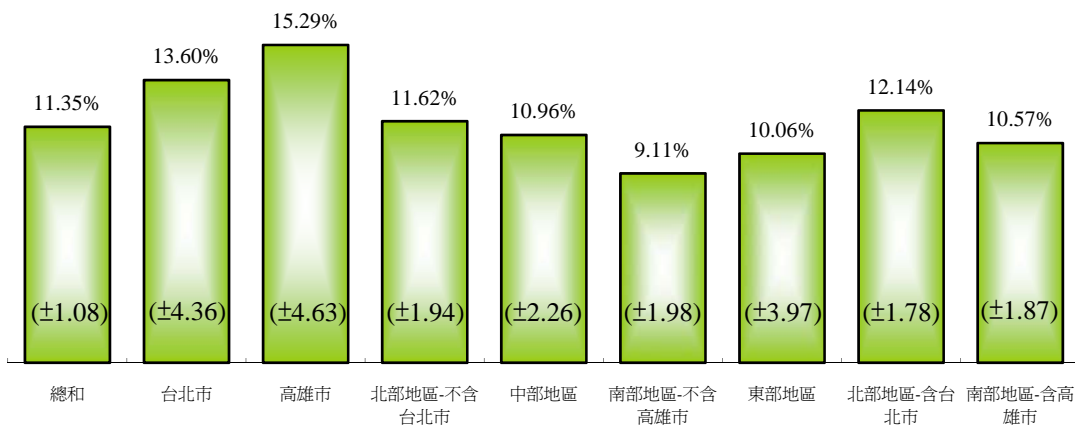
* 括弧內數字為抽樣誤差，單位：%

18.

行動上網人數與比例推估

(7) 個人曾經行動上網率—依受訪者居住地區分

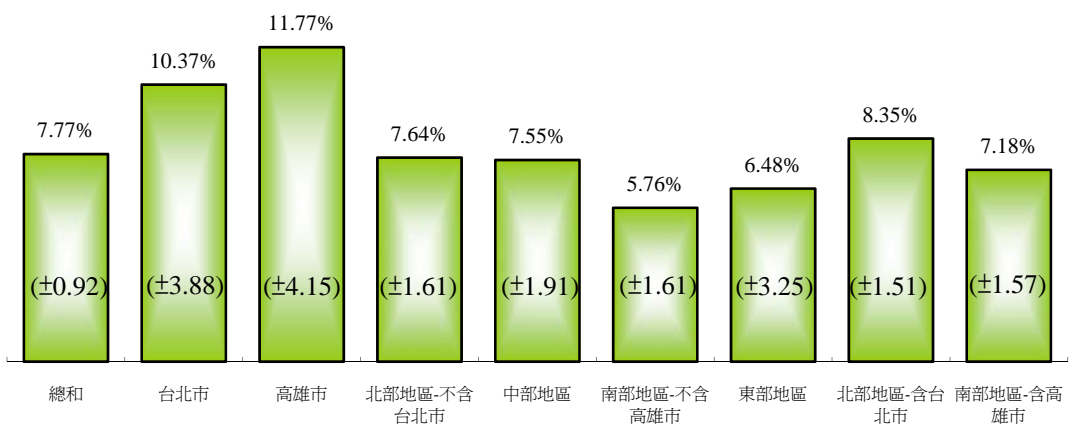
台灣地區 12 歲以上民眾曾經使用行動上網比例依居住地區別來看，台北市之比例為 13.60% (31 萬人)，高雄市之比例為 15.29% (20 萬人)；以其他地區別來看，以北部地區-含台北市為最高，占 12.14% (107 萬人)，其餘各地區約在一成以上。



* 括弧內數字為抽樣誤差，單位：%

(8) 個人近半年行動上網率—依受訪者居住地區分

台灣地區 12 歲以上民眾近半年使用行動上網比例依居住地區別來看，台北市之比例為 10.37% (24 萬人)；而高雄市之比例為 11.77% (16 萬人)；其餘各地區則約在五至七個百分點左右。



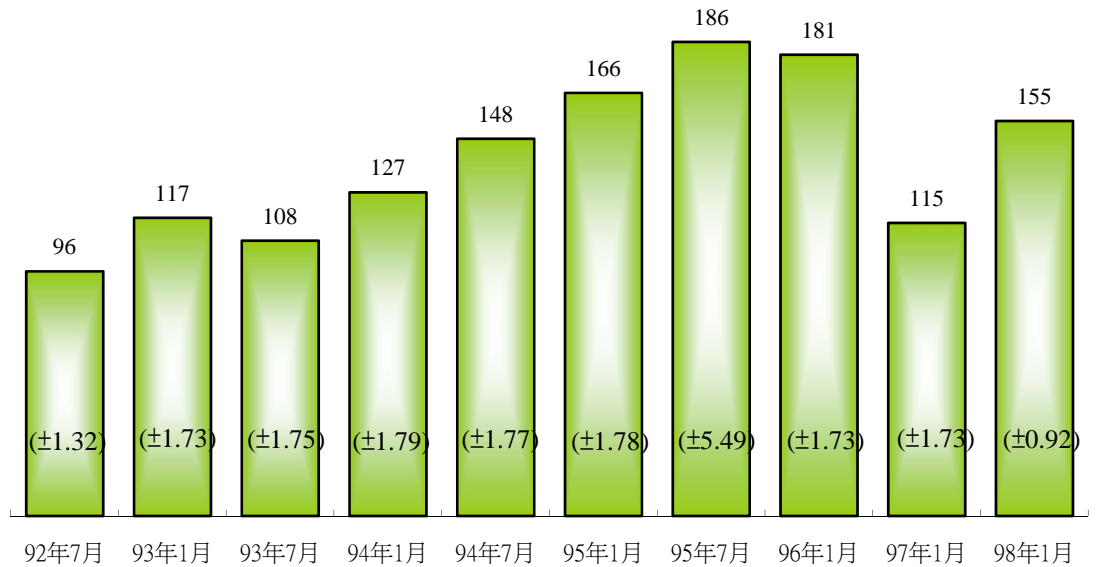
* 括弧內數字為抽樣誤差，單位：%

19.

(1) 台灣地區個人近半年行動上網比較

 2003-2009年
台灣地區個人
行動上網
比較

台灣地區個人近半年行動上網使用比例大致呈現穩定趨勢，截至 98 年 1 月為止，共計有 155 萬人近半年使用過行動上網。



* 單位：萬人

* 調查母體：台灣地區12歲以上之民眾

* 本次調查行動上網定義：利用WAP手機、GPRS手機、PDA、PHS、3G手機(傳送MMS及接取行動網路)上網

* 資料來源：TWNIC 調查資料

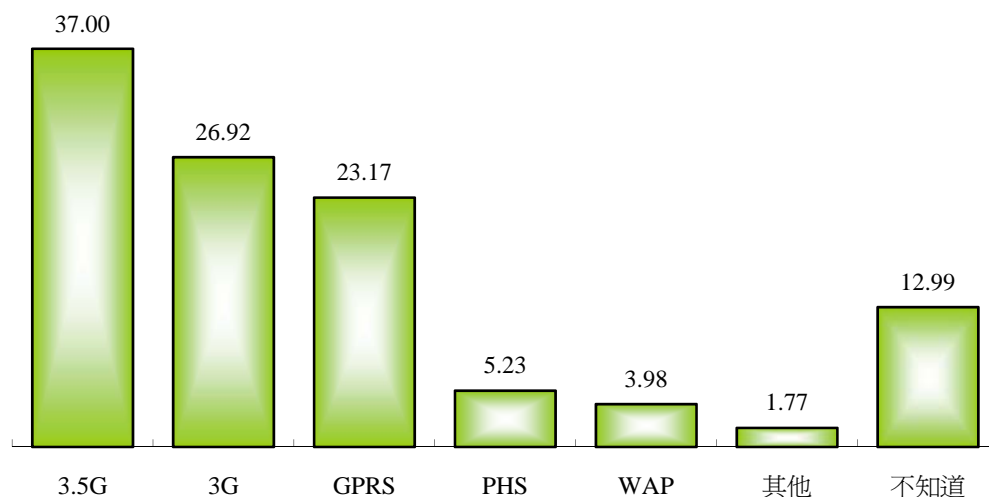
* 括弧內數字為抽樣誤差

20.

(1) 個人使用行動上網之方式(複選)

行動上網使用行為分析

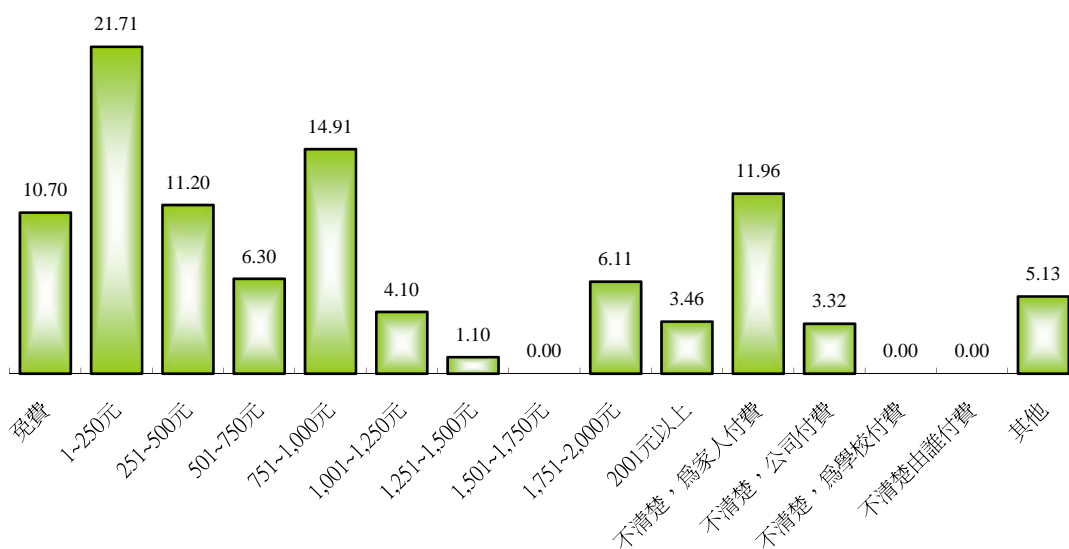
有使用行動上網之受訪者中，曾使用行動上網之方式以「3.5G」為最多，其次為「3G」，再其次為「GPRS」。



單位：相對次數百分比

(2) 個人每月使用行動上網費用

有使用行動上網之受訪者中，其個人每月行動上網費用，以「1-250元」為最高，占 21.71%；其次為「751-1,000元」，占 14.91%。



單位：%